

T.C
OSMANGAZİ KAYMAKAMLIĞI
SÜLEYMAN ÇELEBİ İMAM
HATİP ORTAOKULU
MÜDÜRLÜĞÜ

2024-2028 STRATEJİK PLANI





**"Milletleri kurtaranlar yalnız ve ancak
öğretmenlerdir.**

**Öğretmenden, eğiticiden mahrum bir millet,
henüz bir millet adını alma yeteneğini
kazanamamıştır."**

M. Kemal ATATÜRK

Okul Bilgileri

İli: BURSA		İlçesi: OSMANGAZİ	
Adres:	Ali Paşa Mah. 2. Ahmet Sok. No. 14/2	Coğrafi Konum (link)	16.16.322.00.00.00
Telefon Numarası:	(0224) 221 23 20	Faks Numarası:	-
e- Posta Adresi:	701884 @meb.k12.tr	Web sayfası adresi:	http://suleymancelebiimamhatiportaokulu.meb.k12.tr/
Kurum Kodu:	701884	Öğretim Şekli:	Tam Gün Eğitim

SUNUŞ

Çağımız dünyasında her alanda yaşanan hızlı gelişmelere paralel olarak eğitimin amaçlarında, yöntemlerinde ve işlevlerinde de değişimin olması vazgeçilmez, ertelenmez ve kaçınılmaz bir zorunluluk haline gelmiştir. Eğitimin her safhasında sürekli gelişime açık, nitelikli insan yetiştirme hedefine ulaşılabilmesi; belli bir planlamayı gerektirmektedir.

Milli Eğitim Bakanlığı birimlerinin hazırlamış olduğu stratejik planlama ile izlenebilir, ölçülebilir ve geliştirilebilir çalışmaların uygulamaya konulması daha da mümkün hale gelecektir. Eğitim sisteminde planlı şekilde gerçekleştirilecek atılımlar; ülke bazında planlı bir gelişmenin ve başarmanın da yolunu açacaktır.

Eğitim ve öğretim alanında mevcut değerlerimizin bilgisel kazanımlarla kaynaştırılması; ülkemizin ekonomik, sosyal, kültürel yönlerden gelişimine önemli ölçüde katkı sağlayacağı inancını taşımaktayız. Stratejik planlama, kamu kurumlarının varlığını daha etkili bir biçimde sürdürebilmesi ve kamu yönetiminin daha etkin, verimli, değişim ve yeniliklere açık bir yapıya kavuşturulabilmesi için temel bir araç niteliği taşımaktadır.

Bu anlamda, 2024-2028 dönemi stratejik planımız; katılımcı yöntemlerle beş yıllık olarak hazırlandı ve her bir yıllık uygulama için gelişim planı hazırlanacaktır. 2024-2028 dönemi stratejik planımız; belirlenmiş aksaklıkların çözüme kavuşturulmasını ve çağdaş eğitim ve öğretim uygulamalarının bilimsel yönleriyle başarıyla yürütülmesini sağlayacağı inancını taşımaktayız. Bu çalışmayı planlı kalkınmanın bir gereği olarak görüyor; planın hazırlanmasında emeği geçen tüm paydaşlara teşekkür ediyor, İlçemiz, İlimiz ve Ülkemiz eğitim sistemine hayırlı olmasını diliyorum.

Bayram ASLAN
OKUL MÜDÜRÜ

İÇİNDEKİLER

SUNUŞ	4
1. GİRİŞ VE STRATEJİK PLANIN HAZIRLIK SÜRECİ	7
1.1 Strateji Geliştirme Kurulu ve Stratejik Plan Ekibi.....	7
1.2 Planlama Süreci.....	8
2. DURUM ANALİZİ	9
2.1 Kurumsal Tarihçe.....	10
2.2 Uygulanmakta Olan Stratejik Planın Değerlendirilmesi.....	11
2.3 Mevzuat Analizi.....	12
2.4 Üst Politika Belgeleri Analizi.....	13
2.5 Faaliyet Alanları ile Ürün/Hizmetlerin Belirlenmesi.....	14
2.6 Paydaş Analizi.....	15
2.7 Kuruluş İçi Analiz.....	17
2.7.1 Teşkilat Şeması.....	18
2.7.2 İnsan Kaynakları.....	19
2.7.3 Teknolojik Düzey.....	21
2.7.4 Mali Kaynaklar.....	22
2.7.5 İstatistik Veriler.....	23
2.8 Çevre Analizi (PESTLE).....	26
2.9 Güçlü ve Zayıf Yönler ile Fırsatlar ve Tehditler (GZFT) Analizi.....	28
2.10 Tespit ve İhtiyaçların Belirlenmesi.....	33
3. GELECEĞE BAKIŞ	35
3.1 Misyon.....	36
3.2 Vizyon.....	36
3.3 Temel Değerler.....	36
3.4 Amaç, Hedef ve Performans Göstergesi ile Stratejiler.....	37
4. MALİYETLENDİRME	47
5. İZLEME VE DEĞERLENDİRME	50
EKLER	

1.BÖLÜM

GİRİŞ VE STRATEJİK PLANIN HAZIRLIK SÜRECİ

1. GİRİŞ VE STRATEJİK PLANIN HAZIRLIK SÜRECİ

1.1 Strateji Geliştirme Kurulu ve Stratejik Plan Ekibi

2024-2028 dönemi stratejik plan hazırlanması süreci Üst Kurul ve Stratejik Plan Ekibinin oluşturulması ile başlamıştır. Ekip tarafından oluşturulan çalışma takvimi kapsamında ilk aşamada durum analizi çalışmaları yapılmış ve durum analizi aşamasında paydaşlarımızın plan sürecine aktif katılımını sağlamak üzere paydaş anketi, toplantı ve görüşmeler yapılmıştır.

Durum analizinin ardından geleceğe yönelim bölümüne geçilerek okulumuzun amaç, hedef, gösterge ve eylemleri belirlenmiştir. Çalışmaları yürüten ekip ve kurul bilgileri altta verilmiştir.

Tablo 1. Strateji Geliştirme Kurulu ve Stratejik Plan Ekibi Tablosu

Strateji Geliştirme Kurulu Bilgileri		Stratejik Plan Ekibi Bilgileri	
Adı Soyadı	Ünvanı	Adı Soyadı	Ünvanı
BAYRAM ASLAN	OKUL MÜDÜRÜ	ALİ AFACAN	MÜDÜR YARDIMCISI
ALİ AFACAN	MÜDÜR YARDIMCISI	ABDULLAH BEKTAŞOĞLU	REHBER ÖĞRETMEN
TACETTİN POYRAZ	ÖĞRETMEN	EVREN KÜÇÜKMEMİŞOĞLU	ÖĞRETMEN
YELİZ DAĞDELEN	ÖĞRETMEN	RECEP ÖZ	ÖĞRETMEN
SERKAN TOSYALI	OKUL AİLE BİRLİĞİ BAŞKANI	AYŞEGÜL ALTUNTAŞ	ÖĞRETMEN
		RAHİME YILDIZ	ÖĞRENCİ VELİSİ
		MEHMET OKÇI	ÖĞRENCİ VELİSİ

1.2 Planlama Süreci

2024-2028 dönemi stratejik plan hazırlanma süreci Strateji Geliştirme Kurulu ve Stratejik Plan Ekibi'nin oluşturulması ile başlamıştır. Ekip tarafından oluşturulan çalışma takvimi kapsamında ilk aşamada durum analizi çalışmaları yapılmış ve durum analizi aşamasında, paydaşlarımızın plan sürecine aktif katılımını sağlamak üzere paydaş anketi, toplantı ve görüşmeler yapılmıştır. Durum analizinin ardından geleceğe yönelim bölümüne geçilerek okulumuzun amaç, hedef, gösterge ve stratejileri belirlenmiştir.

Stratejik planlama hazırlık sürecinde stratejik planlama ekibi tarafından ön çalışma mahiyetinde; 5018 sayılı Kamu Mali Yönetimi ve Kontrol kanunu, Kamu İdarelerinde Stratejik Planlamaya İlişkin Usul ve Esaslar Hakkındaki Yönetmelik, Stratejik Planlama Konulu Genelge, Kamu İdareleri için Stratejik Planlama Kılavuzu ve MEB 2024-2028 Stratejik Plan hazırlık programı incelenmiştir. Stratejik planlama ile ilgili yayınlar, çalıştay ve seminerlerde alınan kararlar gözden geçirilmiştir. Okulumuzun sahip olduğu kalite altyapısı ve kurum kültürü gereği tüm birimlerin katılımlarının sağlanması için çalışmalar gerçekleştirilmiştir.

Okulumuzda Stratejik Planlama çalışmaları, Milli Eğitim Bakanlığı Mesleki ve Teknik Eğitim Kurumları için hazırlanan stratejik plan taslağı kullanılarak, ISO 9001:2015 Kalite Yönetim Sistemi, ISO 45001 İSG Yönetim Sistemi, ISO 14001 Çevre Yönetim Sistemi standartları dikkate alınarak gerçekleştirilmiştir.

Planlamada; MEB Stratejik Planı Kurumsal Dış Değerlendirme Raporu öncelikli olarak ele alınmış ve okulumuz hedefleri MEB hedeflerine uygun olarak oluşturulmuştur. Stratejik planın yayılımı, tüm birimlerde uygulamaya geçirilmesi kalite planlarına hedeflerin ve faaliyetlerin yerleştirilmesi ile gerçekleştirilmektedir.

Stratejik Planda;

Üst politika belgeleri de dikkate alınarak süreç bazlı başlıklar ve çalışma grupları oluşturulmuştur. Gruplar oluşturulurken paydaş analizine uygun olarak tüm paydaşların katılımcı olmasına dikkat edilmiştir. Gruplar GZFT analizini kendi aralarında gerçekleştirmişlerdir. GZFT analizine göre çıkan sonuçlar daha sonra Stratejik Hedef cümleleri oluşturmak için kullanılmıştır. Stratejik amaçlar ise VİZYON ve MİSYON cümlelerinin temelini oluşturmuştur.

Stratejik hedeflere ulaşabilmek için yapmamız gereken faaliyetler ise “Problem Çözme Teknikleri” kullanılarak bulunmuştur. Burada en çok dikkat edilen konu, ilgili paydaşların çalışmalara katılması olmuştur.

Stratejik hedefler ve hedeflere ulaşabilmek için uygulanacak faaliyet ve projelerden sonra performans göstergeleri hedefe uygun olarak kalite teknikleri kullanılarak belirlenmiştir. Stratejik planlama sürecinde aşağıdaki işlemler gerçekleştirilmiştir.

-Stratejik Plan Üst Kurulunun oluşturulması

-Stratejik Plan ekibinin oluşturulması

-Stratejik planlama ekibi okulla ilgili mevcut durum analizi yapmıştır.

-Vizyon, Misyon, Değerler ve ilkeler Stratejik planlama ekibi tarafından gözden geçirilmiştir.

-Kalite Politikalarının belirlenmesi

Kalite Kurulu tarafından geniş katılımlı toplantılarında uygulanabilir bir Kalite Politikası oluşturmuştur.

-Geçmiş döneme ait Stratejik planın hedeflere ulaşma yönünden incelenmesi

Geçmiş döneme ait okul stratejik planları içerik ve hedeflere ulaşma açısından gözden geçirilmiş, hazırlanacak stratejik plana dayanak oluşturulmuştur.

-MEB Üst Politika Belgelerinin İncelenmesi

Stratejik planı yönlendiren MEB Üst Politika Belgeleri ve Dış Değerlendirme raporu

Stratejik planlama ekibi tarafından incelenmiş, hedef cümlelerinin oluşturulmasına katkı sağlamıştır.

-Faaliyet planlarının oluşturulması-

Stratejik plan taslağı tüm paydaşlara geniş katılımlı toplantılarla anlatılmış,

-Stratejik plana ait performans göstergelerinin takip edilmesi kararı alınmıştır.

2.BÖLÜM

DURUM ANALİZİ

2. DURUM ANALİZİ

Stratejik planlama sürecinin ilk adımı olan durum analizi, okulumuzun “neredeyiz?” sorusuna cevap vermektedir. Okulumuzun geleceğe yönelik amaç, hedef ve stratejiler geliştirebilmesi için öncelikle mevcut durumda hangi kaynaklara sahip olduğu ya da hangi yönlerinin eksik olduğu ayrıca, okulumuzun kontrolü dışındaki olumlu ya da olumsuz gelişmelerin neler olduğu değerlendirilmiştir. Dolayısıyla bu analiz, okulumuzun kendisini ve çevresini daha iyi tanımasına yardımcı olacak ve stratejik planın sonraki aşamalarından daha sağlıklı sonuçlar elde edilmesini sağlayacaktır.

Durum analizi bölümünde, aşağıdaki hususlarla ilgili analiz ve değerlendirmeler yapılmıştır;

- Kurumsal tarihçe
- Uygulanmakta olan planın değerlendirilmesi
- Mevzuat analizi
- Üst politika belgelerinin analizi
- Faaliyet alanları ile ürün ve hizmetlerin belirlenmesi
- Paydaş analizi
- Kuruluş içi analiz
- Dış çevre analizi (Politik, ekonomik, sosyal, teknolojik, yasal ve çevresel analiz)
- Güçlü ve zayıf yönler ile fırsatlar ve tehditler (GZFT) analizi
- Tespit ve ihtiyaçların belirlenmesi



2.1 Kurumsal Tarihçe

Okulumuzun Kısa Tanıtımı

1800 yıllarında İvaz paşa mektebinin bulunduğu yerde kemerli bir ilkokul vardır. Okulun depremde yıkılmasıyla 1908 yılına kadar bu yıkıntılar ve çevresi mezarlık haline dönüşür. Bu yıkıntıların olduğu arsanın Kazgani Abdullatif Vakfına ait olmasından dolayı vakıftan izin alınarak, o günkü hesaplarla 1908 yılında 500 TL ile ilkokulun yapımına başlanır. 1909 yılında dönemin Bursa valisi tarafından “bir daha kapanmasın” dilek ve temennisıyla okul törenle açılır. 1929-1930 öğretim yılına kadar okul bu binada öğrenimine devam eder. Öğrenci sayısının gittikçe artmasıyla yetersiz ve dar gelen okul 1930-1931 öğretim yılında Gazzi Tekkesi olarak bilinen bugünkü okulumuzun bulunduğu yerdeki binaya taşınır.

Bugünkü okulumuz 1928 yılında kurulmuştur. Adı;

1927 yılına kadar Kazgani

17/10/1938 yılına kadar Kazani

20/12/1948 yılına kadar 3.Okul

21/12/1948 tarihinden sonra Süleyman Çelebi İlkokulu adını almıştır.

Okula mevlit yazarı Süleyman Çelebi isminin verilmesinin nedeni; Süleyman Çelebi'nin Bursalı olması, hatta muhtemelen Ali Paşa mahallesinde yaşamasından dolayıdır. Yani Süleyman Çelebi'nin adını yaşatmak için verilmiştir.

Bugünkü lise'nin bulunduğu yerde tek katlı ilave bina yedi derslik olarak 1952 yılında Veli ve Koruma Derneği'nin yardım ve katkılarıyla yaptırılıp, 12 şubat 1953 tarihin de öğretime açılır. Bilahare daha sonra ilave bina yıkılarak, 1976 yılında yeniden yapımına başlanır. Okulumuz öğrencileri bu süre içinde Ahmet Vefik Paşa ve Mithat Paşa İlkokullarında öğrenimine devam ederler.

Süleyman Çelebi İlkokulu'nun bulunduğu asıl bina yıkılma tehlikesi baş gösterdiğinden yıkılarak yeni bina (bugünkü) yapımına başlanır. Bu süre zarfında öğrenciler ilave binada öğrenime başlayan Süleyman Çelebi Ortaokulu'nun ikinci katında öğrenimine devam ederler.

1980-1981 öğretim yılında iki katlı altı derslik olarak yeni binasında öğretime başlayan okulumuz 1997 yılında ilköğretim okuluna dönüşmesine rağmen sınıf azlığı ve yetersizliğinden ilk beş sınıfta öğretime 1999 yılına kadar devam eder. 1999 yılı yazında okul çatısı kaldırılarak bir kat ve dört derslik ilave edilir. Okulumuz 1999-2000 öğretim yılında dört derslik ilavesiyle birinci kademedede 430 ikinci kademedede (6. ve 7. sınıflar) 110 öğrenci, özel eğitim sınıfında 25 öğrenciyle ilköğretim okulu hüviyetine kavuşur.

13.06.2012 tarihinde İmam Hatip Ortaokuluna dönüştürülen okulumuzda; 2023-2024 Eğitim Öğretim yılı itibarıyla 5. Sınıfta: 48, 6. sınıfta: 39, 7. Sınıfta: 57, 8. Sınıfta: 57 öğrenci olmak üzere toplam: 201 öğrenci eğitim-öğretime devam etmektedir.

2.2 Uygulanmakta Olan Stratejik Planın Değerlendirilmesi

Süleyman Çelebi İmam Hatip Ortaokulu Müdürlüğünün 2019 -2023 Stratejik Planı; “Eğitim Öğretime Erişimin Artırılması, Eğitim Öğretimde Kalitenin Artırılması ve Kurumsal Kapasitenin Geliştirilmesi” temalarını içermektedir. Planda yer alan hedefleri gerçekleştirmek için belirlenen tedbir ve stratejilerin tamamına yakını uygulanmıştır. Performans göstergelerinin büyük çoğunluğunda, plan döneminin son performans yılı 2019 hedefine ulaşılmıştır. Plan döneminin tamamlanmasına 1 yıl kala Cumhurbaşkanlığı Hükümet Sistemine geçilmesinden dolayı 2018/16 sayılı Genelge uyarında stratejik planın yenilenmesi zarurieti doğduğundan 2019 Mali Yılı Performans Programı hazırlanamamış, 2019 yılına ait performans göstergelerinin gerçekleşme durumları tespit edilememiştir. Önceki plan döneminde “Eğitim Öğretim Faaliyetlerine Erişim” teması kapsamındaki hedefte “okullaşma oranlarının artırılması, devamsızlık oranlarının, hayat boyu öğrenmeye katılım” ve benzeri göstergeler yer almaktadır. “Eğitim Öğretimde Kalitenin Artırılması” teması kapsamındaki hedeflerde “merkezi sistem sınavlarındaki başarı, ulusal ve uluslararası çalışmalara katılım düzeyleri, yabancı dil becerileri, mesleki eğitimin geliştirilmesi, öğrenci ödüllendirilme ve disiplin düzeyleri” ve benzeri göstergelere yer verilmiştir. “Kurumsal Kapasitenin Geliştirilmesi” teması kapsamındaki hedeflerde “derslik başına düşen öğrenci sayısı, insan kaynaklarının eğitimi, taşınabilir eğitim çalışmaları, okullarda teknolojik olanakları geliştirme” ve benzeri göstergelere yer verilmiştir. Plandaki hedefler, paydaşlarla yapılan görüşmelerden ortaya çıkan sonuçlara göre belirlenmiştir. 2019-2023 Stratejik Planımızdaki hedefler önceki plan dönemine benzer olarak paydaşlarımızın beklentileri, kurumumuzun faaliyet alanları, ihtiyaçlar ve gelişim alanları ile MEB politikaları, İl Milli Eğitim Müdürlüğü ile İlçe Milli Eğitim Müdürlüğünün hedefleri ile birlikte analiz edilerek belirlenmiştir. Bu analiz sonucunda belirlediğimiz hedeflerle, önceki plan dönemindeki hedefler benzerlik göstermektedir. Gerek paydaşlarımızın beklentilerinin üst düzeyde olması, gerek beklentilerin çeşitliliği ve sayısı, gerekse içinde bulunduğumuz dönemin hassasiyetine binaen Müdürlüğümüz 2019-2023 döneminde vizyonunu geniş bir bakış açısıyla belirlemiştir. Bu nedenle her ne kadar benzer nitelikte hedefler belirlenmiş olsa da çeşitlilik ve sayı itibarıyla 2019-2023 Stratejik Plan dönemi hedefleri, önceki plan dönemi hedeflerinden kısmen farklılık arz etmektedir.

2.3 Mevzuat Analizi

Süleyman Çelebi İmam Hatip Ortaokulu; İl ve İlçe Milli Eğitim Müdürlüğümüzün tabi olduğu tüm yasal yükümlülüklerle uymakla mükelleftir. Bunların dışında Temel eğitim/Din Öğretimi düzeyinde yükümlülük arz eden mevzuat, Tablo 1’de ayrıca gösterilmiştir.

Tablo 1: Mevzuat Analizi

Yasal Yükümlülük	Dayanak	Tespitler	İhtiyaçlar
<ul style="list-style-type: none"> - Müdürlüğümüz “Dayanak” başlığı altında sıralanan Kanun, Kanun Hükmünde Kararname, Tüzük, Genelge ve Yönetmeliklerdeki ilgili hükümleri yerine getirmekle mükelleftir. - Müdürlüğümüz “eğitim-öğretim hizmetleri, insan kaynakları, halkla ilişkiler, fiziki ve mali destek hizmetleri, stratejik plan hazırlama, stratejik plan izleme-değerlendirme süreci iş ve işlemleri” faaliyetlerini yürütmektedir. Faaliyetlerimizden öğrenciler, öğretmenler, personel, yöneticiler ve öğrenci velileri doğrudan etkilenmektedir. - Müdürlüğümüz resmi kurum ve kuruluşlar, sivil toplum kuruluşları ve özel sektörle mevzuat hükümlerine aykırı olmamak ve faaliyet alanlarını kapsamak koşuluyla protokoller ve diğer işbirliği çalışmalarını yürütme yetkisine haizdir 	<ul style="list-style-type: none"> - T.C. Anayasası - 1739 Sayılı Millî Eğitim Temel Kanunu - 652 Sayılı MEB Teşkilat ve Görevleri Hakkındaki Kanun Hükmünde Kararname - 222 Sayılı Millî Eğitim Temel Kanunu (Kabul No: 5.1.1961, RG: 12.01.1961 / 10705-Son Ek ve Değişiklikler: Kanun No: 12.11.2003/ 5002, RG: 21.11.2003 - 657 Sayılı Devlet Memurları Kanunu - 5442 Sayılı İl İdaresi Kanunu - 3308 Sayılı Mesleki Eğitim Kanunu - 439 Sayılı Ek Ders Kanunu - 4306 Sayılı Zorunlu İlköğretim ve Eğitim Kanunu - 5018 sayılı Kamu Mali Yönetimi ve Kontrol Kanunu - MEB Personel Mevzuat Bülteni - Taşınma Yoluyla Eğitime Erişim Yönetmeliği - MEB Millî Eğitim Müdürlükleri Yönetmeliği (22175 Sayılı RG Yayınlanan) - Millî Eğitim Bakanlığı Rehberlik ve Psikolojik Danışma Hizmetleri Yönetmeliği - 04.12.2012/202358 Sayılı İlçe MEM’in Teşkilatlanması 43 Nolu Genelge - 26 Şubat 2018 tarihinde yayımlanan Kamu İdarelerinde Stratejik Planlamaya İlişkin Usul ve Esaslar Hakkındaki Yönetmelik - Okul Öncesi Eğitim ve İlköğretim Kurumları Yönetmeliği - Sosyal Etkinlikler Yönetmeliği - MEB Eğitim Kurulları ve Zümreleri Yönergesi 	<ul style="list-style-type: none"> - Müdürlüğümüzün hizmet alanları çok çeşitlidir ve hedef kitlesi nicelik itibarıyla oldukça büyüktür. Farklı hizmet alanları ile ilgili diğer kamu kurum ve kuruluşlarıyla yapılan protokollerde, diğer kurumların tabi oldukları mevzuattaki farklılıklardan dolayı yetki çatışması yaşanmamaktadır. Fakat diğer kamu kurum ve kuruluşlarının faaliyet alanlarında eğitim-öğretim hizmetlerine yeteri kadar yer verilmediğinden, herhangi bir destek talebi gerçekleştirildiğinde mevzuata dayandırmada güçlük yaşamaktadırlar. - Müdürlüğümüz hiçbir hizmetinde mevzuattaki hükümlere aykırı davranmamaktadır. Tüm hizmetler mevzuat çerçevesinde gerçekleşmektedir. Fakat mevzuata aykırı olmamak koşuluyla eğitim faaliyetlerimiz, eğitim hizmetinin verildiği bölgenin ekonomik, sosyal, ekolojik, jeolojik vb. dinamikleri dikkate alınarak yürütülmektedir. 	<ul style="list-style-type: none"> - Müdürlüğümüz faaliyetleri gereği sağlık, güvenlik, altyapı çalışmaları gibi ek hizmetlere ihtiyaç duymaktadır. Bunun yanında öğrencilerimizin akademik ve sosyal becerilerinin geliştirilmesi, öğretmen ve yöneticilerimizin mesleki gelişimlerine destek sağlanması amacıyla diğer kurumlarla işbirliği yapılması gerekmektedir. Bu işbirliği kapsamında diğer kurumların mevzuatının eğitim hizmetlerine yeteri kadar yer verecek şekilde düzenlenmesi gerekmektedir.

2.4 Üst Politika Belgeleri Analizi

Tablo 2: Üst Politika Belgeleri Analizi

Üst Politika Belgesi	İlgili Bölüm/Referans	Verilen Görev/İhtiyaçlar
5018 sayılı Kamu Mali Yönetimi ve Kontrol Kanunu	9. Madde, 41. Madde	Kurum Faaliyetlerinde bütçenin etkin ve verimli kullanımı Stratejik Plan Hazırlama Performans Programı Hazırlama Faaliyet Raporu Hazırlama
30344 sayılı Kamu İdarelerinde Stratejik Plan Hazırlamaya İlişkin Usul ve Esaslar Hakkında Yönetmelik	Tümü	5 yıllık hedefleri içeren Stratejik Plan hazırlanması
Kamu İdareleri İçin Stratejik Plan Hazırlama Kılavuzu	Tümü	5 yıllık hedefleri içeren Stratejik Plan hazırlanması
MEB 2024-2028 Stratejik Plan Hazırlık Programı	Tümü	2024-2028 Stratejik Planı Hazırlama Takvimi
MEB 2024-2028 Stratejik Planı	Tümü	MEB Politikaları Konusunda Taşra Teşkilatına Rehberlik
Kamu İdarelerince Hazırlanacak Performans Programları Hakkında Yönetmelik	Tümü	5 yıllık kurumsal hedeflerin her bir mali yıl için ifade edilmesi
Kamu İdarelerince Hazırlanacak Faaliyet Raporu Hakkında Yönetmelik	Tümü	Her bir mali yıl için belirlenen hedeflerin gerçekleşme durumlarının tespiti, raporlanması
Bursa İl Mem 2024-2028 Stratejik Planı	Tümü	
Osmangazi İlçe Mem 2024-2028 Stratejik Planı	Tümü	

2.5 Faaliyet Alanları ile Ürün/Hizmetlerin Belirlenmesi

Tablo 3: Faaliyet Alanı - Ürün/Hizmet Listesi

Faaliyet Alanı	Ürün/Hizmetler
A- Eğitim-Öğretim Hizmetleri	<ol style="list-style-type: none">1. Eğitim-öğretim iş ve işlemleri2. Ders Dışı Faaliyet İş ve İşlemleri3. Okulda Teknolojik Altyapı Çalışmalarını Düzenleme4. Anma ve Kutlama Programlarının Yürütülmesi5. Yarışmaların Düzenlenmesi ve Değerlendirilmesi İşleri6. Sosyal, Kültürel, Sportif Etkinliklerle İlgili Organizasyon7. Zümre Toplantılarının Planlanması ve Yürütülmesi8. Öğrencileri Sınavlara Hazırlama ve Yetiştirme Kurs İşlemleri
B- Yaygın Eğitim Hizmetleri	<ol style="list-style-type: none">1. Okullar Hayat Olsun Projesi İle İlgili İşlemler
C- Strateji Geliştirme, Ar-Ge Faaliyetleri	<ol style="list-style-type: none">1. Stratejik Planlama İşlemleri2. Performans Programı ve Faaliyet Raporu Hazırlama3. İhtiyaç Analizlerinin Yapılması4. Eğitime İlişkin İstatistiklerin Tutulması5. AR-GE Çalışmaları
D- İnsan Kaynaklarının Gelişimi	<ol style="list-style-type: none">1. Personel Özlük İşlemleri2. Norm Kadro İşlemleri3. Hizmetiçi Eğitim Faaliyetleri4. Atama ve Yer Değiştirme İşlemleri
E- Fiziki ve Mali Destek	<ol style="list-style-type: none">1. Sistem ve Bilgi Güvenliğinin Sağlanması2. Ders Kitapları ile Eğitim Araç-Gereç Dağıtımı3. Taşınır Mal İşlemleri4. Taşınır Eğitim İhale ve Hak Ediş İşlemleri5. Taşınır Eğitim Yemek İhale ve Hak Ediş İşlemleri6. Okul Kantini İşlemleri7. Temizlik, Güvenlik, Isıtma, Aydınlatma ve Ulaştırma Hizmetleri8. Evrak Kabul, Yönlendirme Ve Dağıtım İşlemleri9. Arşiv Hizmetleri10. Sivil Savunma İşlemleri11. Enerji Yönetimi ile İlgili Çalışmalar12. Bütçe İşlemleri (Ödenek Talepleri, Aktarımlar)
F-Denetim ve Rehberlik	<ol style="list-style-type: none">1. Okul Personelinin Teftiş ve Denetimi2. Öğretmenlere Rehberlik ve Oryantasyon
G-Halkla İlişkiler	<ol style="list-style-type: none">1. Bilgi Edinme Başvurularının Cevaplanması2. Protokol İş ve İşlemleri3. Basın, Halk ve Ziyaretçilerle

2.6 Paydaş Analizi

Kurumumuzun temel paydaşları öğrenci, veli ve öğretmen olmakla birlikte eğitimin dışsal etkisi nedeniyle okul çevresinde etkileşim içinde olunan geniş bir paydaş kitlesi bulunmaktadır. Paydaşlarımızın görüşleri anket, toplantı, dilek ve istek kutuları, elektronik ortamda iletilen önerilerde dâhil olmak üzere çeşitli yöntemlerle sürekli olarak alınmaktadır.

Paydaş anketlerine ilişkin ortaya çıkan temel sonuçlara altta yer verilmiştir:

Hizmet kalitesinin sürdürülmesi ve geliştirilmesinde, okulumuzun yürüttüğü faaliyetler ve hizmetlerden yararlanan paydaşlarımızın görüş, öneri ve beklentilerini alabilmek, ihtiyaçlarını ölçümlemek, kurumumuzu algılama seviyelerini tespit etmek, hizmet ve ürünlerin ihtiyaçlar doğrultusunda geliştirilmesi ve iyileştirilmesine yardımcı olacak katkılarına alabilmek amacıyla cevaplanmak üzere iç ve dış paydaşlara yönelik anket çalışması düzenlenmiş, listede yer alan paydaşlarımıza sunularak görüşleri alınmıştır.

Paydaş analizinin yapılmasında; stratejik planlamanın temel unsurlarından biri olan katılımıcılığın sağlanabilmesi için okulumuz ile iletişim ve etkileşim içinde paydaşların, stratejik planın karar vericiler ve uygulayıcılar tarafından sahiplenilmesine çalışılmıştır.

2024-2028 Stratejik Plan çalışmalarında paydaşlarımızın beklenti ve görüşleri göz önünde bulundurularak, anketlerde öne çıkan güçlü yönlerimizin devamlılığı ve iyileşmeye açık alanlarımızın geliştirilmesi yönünde amaç ve hedeflerimiz belirlenmiştir.

Tablo 4. Paydaş Sınıflandırma ve Önceliklendirme Tablosu

Sıra No	PAYDAŞ ADI	İÇ-DIŞ PAYDAŞ	NEDEN PAYDAŞ	ÖNCELİK VE DEĞERLENDİRME PUANI
1	Öğrenci	İç Paydaş	Kuruluştan etkilenir, hizmet alır, etkiler	5
2	Öğretmen	İç Paydaş	Kuruluştan etkilenir ve etkiler	5
3	Okul Yönetimi	İç Paydaş	Kuruluştan etkilenir ve etkiler	5
4	İl/İlçe MEM./MEB.	Dış Paydaş	Kuruluştan etkilenir ve etkiler	4
5	Destek Personeli	İç Paydaş	Kuruluştan etkilenir ve etkiler	3
6	Veli	Dış Paydaş	Kuruluştan etkilenir ve hizmet alır	3
7	İşletmeler	Dış Paydaş	Kuruluştan etkilenir ve hizmet alır	2
8	Toplum	Dış Paydaş	Kuruluştan etkilenir ve hizmet alır	1
9	Meslek Kuruluşları	Dış Paydaş	Kuruluştan etkilenir ve etkiler	1
10	Kalkınma Ajansları	Dış Paydaş	Kuruluşu Etkiler	1
11	Yerel Yönetimler	Dış Paydaş	Kuruluşu etkiler	1
12	Sendikalar	Dış Paydaş	Kuruluşu etkiler ve etkilenir	1
13	Üniversiteler	Dış Paydaş	Kuruluştan etkilenir ve etkiler	1

Tablo 4. Paydaş Sınıflandırma ve Önceliklendirme Tablosu

PAYDAŞLAR	İÇ PAYDAŞ	DIŞ PAYDAŞ	ÖNCELİĞİ (5 Yüksek Öncelik -1 Düşük Öncelik)
Millî Eğitim Bakanlığı	✓		
Valilik		✓	
İl Millî Eğitim Müdürlüğü	✓		
Kaymakamlık		✓	
İlçe Millî Eğitim Müdürlüğü	✓		
Öğretmenler	✓		
Öğrenciler	✓		
Veliler			
Okul Aile Birliği	✓		
Diğer çalışanlar	✓		
Osmangazi Belediyesi		✓	
Bursa Büyükşehir Belediyesi		✓	
Güvenlik Güçleri (Emniyet, Jandarma)		✓	
Muhtarlık		✓	
Sivil Toplum Kuruluşları		✓	

2.7 KURULUŞ İÇİ ANALİZ

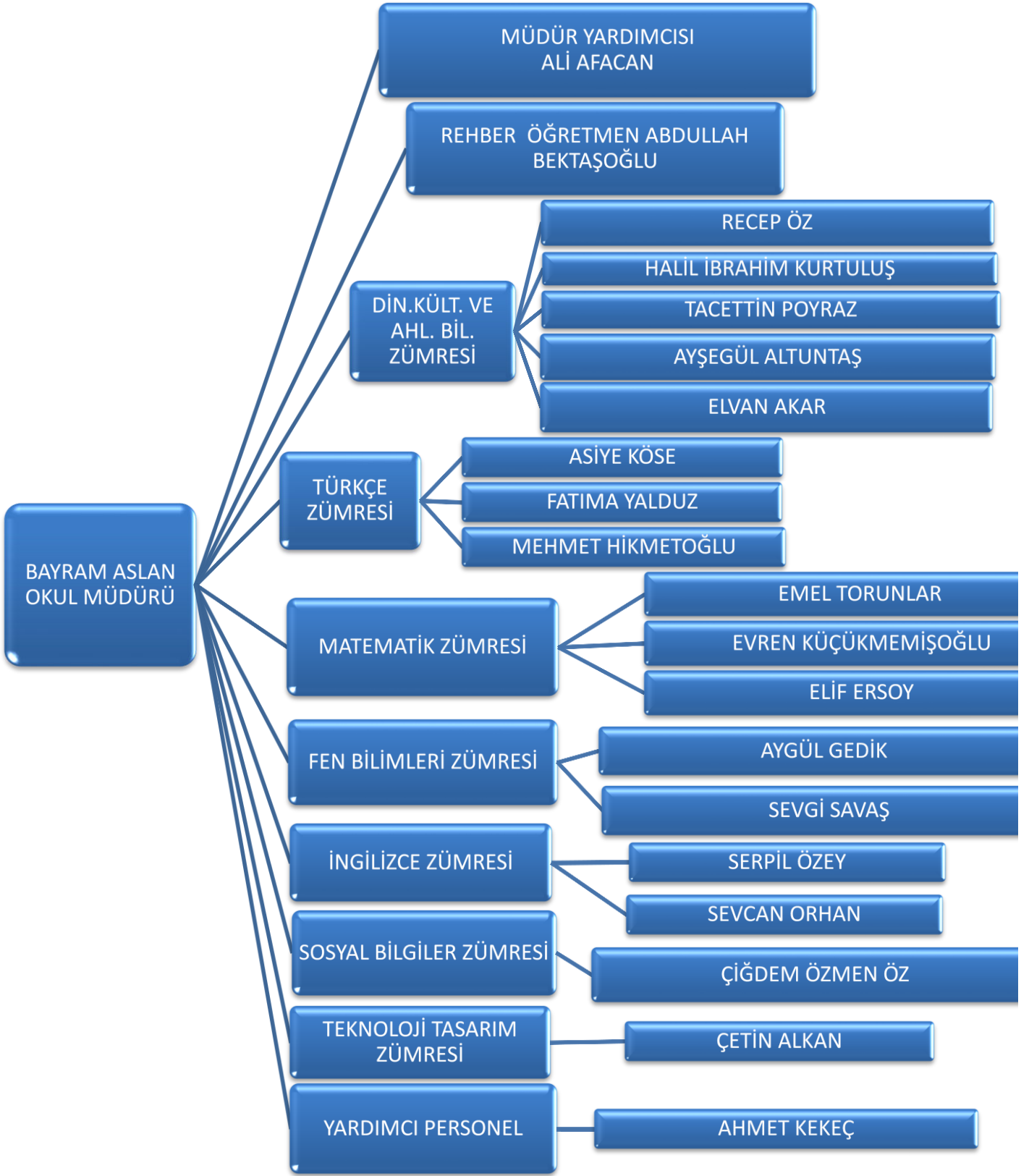
Kurum analizinde; okulumuzu etkileyebilecek dışsal değişimler ve eğilimler değerlendirilmiştir. PEST Analizi faktörlerin incelenerek önemli ve hemen harekete geçilmesi gerekenleri tespit etmek ve bu faktörlerin, olumlu veya olumsuz kimleri etkilediğini ortaya çıkarmak için yapılan analizdir. Okulumuzda PEST Analizi, politik(siyasi), ekonomik, sosyal ve teknolojik faktörlerin incelenerek önemli ve hemen harekete geçirilmesi gerekenleri tespit etmek ve bu faktörlerin olumlu (fırsat) veya olumsuz (tehdit) etkilerini ortaya çıkarmak için yapılan bir analizdir. Sosyal faktörler çevrenin sosyokültürel değerleri ve tutumları ile ilgilidir.

Bu değer ve tutumlar okulumuzun çalışanları ve hizmet sunduğu kesimler açısından önemlidir. Çünkü bu konular örgütün stratejik hedeflerini, amaçlarını etkileyebilir, kurum açısından bir fırsat ya da tehdit oluşturabilir. Sosyal açıdan çevre analizi yapılırken kurumun bulunduğu çevredeki yaşantı biçimi, halkın kültürel düzeyi, toplumsal gelenekler vb. konular dikkate alınmalı, bu konuların kurum açısından bir fırsat mı yoksa tehdit unsuru mu olduğu tespit edilmelidir. Teknolojik alandaki hızlı gelişmeler, telefon, radyo, televizyon ve internet gibi günümüz haberleşme araçları çevrede olup bitenlerden zamanında haberdar olma olanakları yanında, yazılı haberleşmenin ifade güçlüklerini ortadan kaldırmış, hatta birtakım olayları görerek anında izleyebilme olasılığını gerçekleştirmiş bulunmaktadır.

Bu durum bilimsel, teknik ve düşünsel alanlarda meydana gelen gelişmelerin iyi veya kötü sonuçlarıyla bütün dünyaya yayılmasını sağlamaktadır.

Böylece, dünyada kişiler arası ilişkilerde olduğu kadar, grup ve uluslararası ilişkilerde de sosyokültürel yönden hızlı değişimler meydana gelmektedir. Bilimsel, teknik ve düşünsel değişimler, eğitim ve öğretim alanındaki sistem ve yöntemleri de temelinden değişime zorlamaktadır.

2.7.1 TEŞKİLAT ŞEMASI



2.7.2 İnsan Kaynakları

Bu bölümde; okulumuz personeline ilişkin nicel veriler ile personelin sahip olduğu niteliklerin analizi yapılmıştır. Okul/kurumda çalışanlar ve görevleri belirlenir. Ayrıca;

- Kurumun sahip olduğu toplam norm kadro sayısı,
- Çalışan toplam personel sayısı,
- İhtiyaç duyulan branşlar ve ihtiyaç sayısı,
- Buna bağlı olarak yapılan istihdam sayısı,
- Personelin nasıl atandığı,
- Varsa geçici personelin alındığı kaynağı,
- Kadrosu olmayıp da sözleşmeli çalıştırılan personelin sayısı,
- Eğitim düzeyi, gönüllü olarak aldığı diğer görevler,
- Okul/kuruma son -en az- iki yılda gelen giden personel sayısı mümkün ise neden okul/kurumdan tayin istedikleri,
- Ortalama okulda çalışma yılı,
- Ortalama hizmet içi eğitim saati,
- Çalışana verilen ödül ve ceza sayısı gibi hususlar tablo hâlinde düzenlenebilir.
- Okul/kurumda çalışan yönetici, öğretmen, diğer personelin görevlerinin neler olduğu belirlenmelidir.

Tablo 5. Çalışanların Görev Dağılımı

Ünvan*	Erkek	Kadın	Toplam
Okul Müdürü	1	0	1
Müdür Yardımcısı	1	0	1
Sınıf Öğretmeni	0	0	0

Branş Öğretmeni	6	12	18
Rehber Öğretmen	1	0	1
Yardımcı Personel	1	1	1
Güvenlik Personeli	0	0	0
Toplam Çalışan Sayıları	10	13	23

Tablo 6. İdari Personelin Hizmet Süresine İlişkin Bilgiler

Hizmet Süreleri	2024 Yılı İtibarıyla	
	Kişi Sayısı	%
1-4 Yıl	1	
5-6 Yıl	0	
7-10 Yıl	1	
10.....Üzeri	19	

Tablo 7. Öğretmenlerin Hizmet Süreleri (Yıl İtibarıyla)

Hizmet Süreleri	Branşı	Kadın	Erkek	Hizmet Yılı	Toplam
1-3 Yıl	İlköğretim Matematik	1	0	1	1
4-6 Yıl	0	0	0	0	0
7-10 Yıl	DKAB.	1	0	0	1
11-15 Yıl	Dikab,Fen Bil.,Arapça, Rehber Öğretmen	3	2	12	5
16-20	Dikab,Fen, Bil.,Türkçe İlköğretim Matematik	4	3	19	7
20 ve üzeri	Dikab,Fen, Bil., Türkçe, Teknoloji Tasarım	5	2	25	7

Tablo 8. Kurumdaki Mevcut Hizmetli/ Memur Sayısı

	Görevi	Erkek	Kadın	Eğitim Durumu	Hizmet Yılı	Toplam
1	Memur	Memur	0	0	0	0
2	Hizmetli	Hizmetli	1	0	Lise	21

Tablo 9. Okul Rehberlik Hizmetleri

Mevcut Kapasite				Mevcut Kapasite Kullanımı ve Performans					
Psikolojik Danışman Norm Sayısı	Görev Yapan Psikolojik Danışman Sayısı	İhtiyaç Duyulan Psikolojik Danışman Sayısı	Görüşme Odası Sayısı	Danışmanlık Hizmeti Alan			Rehberlik Hizmetleri ile İlgili Düzenlenen Eğitim/Paylaşım Toplantısı vb. Faaliyet Sayısı		
				Öğrenci Sayısı	Öğretmen Sayısı	Veli Sayısı	Öğretmenlere Yönelik	Öğrencilere Yönelik	Velilere Yönelik
1	1	1	1	57	13	24	5	24	4

2.7.3 Teknolojik Düzey

Okulumuzun teknolojik altyapısı ve teknolojiyi kullanabilme düzeyine ilişkin analizi yapılmıştır.

Tablo 10. Teknolojik Araç-Gereç Durumu

Akıllı Tahta Sayısı	10	TV Sayısı	3
Masaüstü Bilgisayar Sayısı	3	Yazıcı Sayısı	5
Taşınabilir Bilgisayar Sayısı	3	Fotokopi Makinesi Sayısı	3
Projeksiyon Sayısı	1	İnternet Bağlantı Hızı	50 MP
Tarayıcı sayısı	1		

2.7.4 Mali Kaynaklar

Okul/Kurumun mali kaynak analizi aşağıda belirtilmiştir.

Tablo 12. Kaynak Tablosu

Kaynaklar	2023	2024	2025	2026	2027	2028
Genel Bütçe	150000	200000	225000	250000	300000	350000
Okul Aile Birliği	200000	250000	260000	300000	350000	400000
Özel İdare	0	0	0	0	0	0
Kira Gelirleri	15000	25000	30000	40000	50000	100000
Döner Sermaye	0	0	0	0	0	0
Dış Kaynak/Projeler	0	0	0	0	0	0
Diğer	0	0	0	0	0	0
TOPLAM	365000	475000	515000	590000	700000	850000

Tablo 13. Gelir-Gider Tablosu

YILLAR	2021		2022		2023	
HARCAMA KALEMLERİ	GELİR	GİDER	GELİR	GİDER	GELİR	GİDER
Temizlik		8000		15000		20000
Küçük Onarım		0		0		0
Bilgisayar Harcamaları		5000		10000		10000
Büro Makinaları Harcamaları		0		0		0
Telefon		0		0		0
Sosyal Faaliyetler		3000		10000		20000
	45000		60000		165000	

Kırtasiye		9000		35000		20000
GENEL TOPLAM		25000		70000		70000

2.7.5 İstatistiki Veriler:

2.7.5.1 Genel Öğrenci Durumları:

Okulun Hizmete Giriş Tarihi	1928		Toplam Çalışan Sayısı		22
Öğrenci Sayısı	Kız	122	Öğretmen Sayısı	Kadın	12
	Erkek	83		Erkek	9
	Toplam	205		Toplam	21
Derslik Başına Düşen Öğrenci Sayısı	: 20,5		Şube Başına Düşen Öğrenci Sayısı	: 20,5	
Öğretmen Başına Düşen Öğrenci Sayısı	: 9,76		Şube Başına 30'dan Fazla Öğrencisi Olan Şube Sayısı	: 0	
Öğrenci Başına Düşen Toplam Gider Miktarı	205,85 tl		Öğretmenlerin Kurumdaki Ortalama Görev Süresi	7,95	
Okul Sporları					
GÜREŞ	TAEKWONDO	ORYANTRİNG	FUTBOL	OKÇULUK	

1	2	2	0	0
Engelli Öğrenciler		Sürekli Devamsız		
0		0		

2.7.5.2. Fiziki Mekân Durumu

Fiziki Mekân	Var	Yok	Adedi	İhtiyaç
Öğretmen Çalışma Odası	Var		1	
Ekipman Odası	Var			
Kütüphane	Var		1	
Rehberlik Servisi	Var		1	
Resim Odası		Yok		
Müzik Odası		Yok		
Çok Amaçlı Salon	Var		1	
Spor Salonu		Yok		
Bilgisayar Sınıfı		Yok		
Fen Laboratuvarı	Var			
İdare Odası	Var			
Ziyaretçi Odası		Yok		

Ses Sistemleri/hoparlör	Var		
Okul ısıtma Sistemi	Var		
Okul Kantini	Var		
Okul Yakıt Türü	Isınma Yeterli mi?	Kullanan Yard. Personel	
Doğal gaz	Yeterli	Sertifikalı Kaloriferci	
Okul Kantini			
İşletilme Biçimi	Yeterli mi?	Okula getirisi	
2023'e kadar İhale Usulü, 2023'ten sonra okul İdaresi eliyle işletilmektedir.	Kısmen Yeterli. Öğrencilerin bir kısmı beslenme getiriyor.	Haftalık 2500' TL.	
Sivil Savunma Çalışmaları	Okulumuzda; Yangına Müdahale Tüpleri mevcuttur. Sivil Savunma ekiplerimiz kurulmuş olup belli periyotlarla deprem ve yangın tatbikatları yapılmaktadır.		

2.7.5.3. Okulda Kurulan Sosyal Kulüpler ve Sosyo Kültürel Faaliyetler:

Tanımı	Türü (Seminer, Yarışma, Fuar, Gezi vb.)	Gerçekleştiren Kulüp/Birim
10 Kasım Atatürk'ü Anma Haftası	Pano Hazırlama	Kültür ve Edebiyat Kulübü
Sevgi- Saygı- Hoşgörü Farkındalığı Oluşturma	Pano Hazırlama	Kültür ve Edebiyat Kulübü
Kitap Tanıtımı	Pano Hazırlama	Kültür ve Edebiyat Kulübü
Tiyatro izleme	Gezi/Tiyatro	Kültür Edebiyat Kulübü
Cami Ziyaretleri	Pano Hazırlama	Mesleki Tatbikat Kulübü
Tarihi Mekanlara Yapılan Geziler	Gezi	Mesleki Tatbikat Kulübü
Kızılay Haftası	Pano Hazırlama	Kızılay- Yeşilay Kulübü
Kan bağıışı ile ilgili farkındalık oluşturma	Kan Bağıışı Kampanyası	Kızılay- Yeşilay Kulübü
Yardımlaşmanın önemi konusunda farkındalık oluşturma	Pano Hazırlama Afiş Hazırlama	Sosyal Dayanışma ve Yardımlaşma kulübü

Enerji verimliliği farkındalığı	Video İzletilmesi	Bilim Teknoloji Kulübü
Enerji verimliliği farkındalığı	Pano hazırlama	Bilim Teknoloji Kulübü
KARIYER GÜNLERİ	Seminer	Mesleki Tatbikat Kulübü
Bursa Panorama Fetih Müzesi	Teknik Gezi	Bilim-Fen-Teknoloji Kulübü
Uzay Araştırmaları ile ilgili GUHEM'e gezi	Gezi	Bilim-Fen-Teknoloji Kulübü
Kanser Hastalığı Hakkında Bilgilendirme	Seminer	Sağlık Temizlik Yeşilay Kulübü
Verem ile ilgili bilgilendirme	Seminer	Sağlık Temizlik Yeşilay Kulübü
Diyabet ile ilgili farkındalık oluşturma	Anket Çalışması	Sağlık Temizlik Yeşilay Kulübü
İstiklal Marşı Okuma Yarışması	Yarışma	Kültür ve Edebiyat Kulübü
Okul Sporları	Futbol, Güreş, Taekwondo...	Okul İdaresi
Doğa Yürüyüşü	Doğa Yürüyüşü	Sağlık Temizlik Yeşilay Kulübü
29 Ekim Cumhuriyet Bayramı Kutlamaları	Tören	Öğretmenlerimiz
15 Temmuz Anma Programı	Tören	Öğretmenlerimiz
10 Kasım Atatürk'ü Anma Programı	Tören	Öğretmenlerimiz
24 Kasım Öğretmenler Günü	Tören	Öğretmenlerimiz
12 Mart İstiklâl Marşının Kabulü	Tören	Öğretmenlerimiz
İlk Yardım Farkındalığı Oluşturma	Seminer	İSG Kurulu
Bilgi Yarışması	Yarışma	Mesleki Tatbikat Kulübü /Kültür Edebiyat Kulübü
Siber Suçlarla ilgili Bilgilendirme	Seminer	Rehber Öğretmen
Akran Zorbalığı	Seminer	Rehber Öğretmen
Verimli Ders Çalışma Yöntemleri	Seminer	Rehber Öğretmen
Sosyal Medyanın zarar ve faydaları	Seminer	Rehber Öğretmen

2.8 Çevre Analizi PESTLE (Politik, Ekonomik, Sosyal, Teknolojik, Yasal Ve Çevresel Analiz)

Çevre analiziyle okul/kurum üzerinde etkili olan veya olabilecek politik, ekonomik, sosyo-kültürel, teknolojik, yasal çevresel dış etkenlerin tespit edilmesi amaçlanmıştır.

Tablo 14 PESTLE Analiz Tablosu

Politik Faktörler	Temel Eğilimler	İlişki
<p>MEB politikaları 2023 Eğitim Vizyonu Belgesi MTEGM Dış Değerlendirme Raporu Avrupa Birliği uyum çalışmaları Sürekli eğitimin önemi</p>	<ul style="list-style-type: none"> Eğitim kurumlarının gelişim ve yenilik odaklı olması Gelişmelere daha hızlı uyum sağlayan bir eğitim süreci yaşanması Çalışanın ön plana çıkarılması Kurumsal ve bireysel performansların bilimsel olarak ölçülmesi, E-stratejik planlamaya geçilmesi Proje çalışmalarının desteklenmesi 	<ul style="list-style-type: none"> Verimlilik artırır Fikir geliştirme ön planda olur. Hedef odaklı yönetim anlayışına geçilir. Bütçe odaklı planlamalar yapılır. Planlamanın önemi artar. Yetkinlikler önem kazanır. Takım çalışması ve işbirlikleri artar. Mesleki yeterlilik ve standartlaşma artar. İşletmelerle işbirliği önem kazanır.
Ekonomik Faktörler	Temel Eğilimler	İlişki
<ul style="list-style-type: none"> Ülkede ekonomik durum ve eğitime etkisi İşgücü ve istihdam Bakanlığın bütçe payı Hayırseverler Okul Aile Birliği Yerel yönetim desteği AB ve diğer fonlar 	<ul style="list-style-type: none"> Milli gelirin artması ile birlikte kişi başına düşen eğitim harcamalarının artması Eğitim ortamlarının istihdama ve yeni iş alanlarına göre yeniden tasarlanması. Tasarrufa yönelme Okul Aile Birlikleri'ne yardımlar Yerel yönetim ile okul alt yapı hizmetlerinin karşılanması Hayırseverlerin desteği Ülkeler arası kıyaslama ve gelişme 	<ul style="list-style-type: none"> Sosyal refah artar. Eğitim ortamlarının nitelikli işgücü artar. Yeniliklere açık, teknolojiyi kullanabilen eğitim çalışanları gelişir. Derslik başına öğrenci sayısı azalır. Gelişimlere uygun donanımlı okullar. Yöneticiler sadece eğitime zaman ayırır. AB fonlu proje hazırlama kültürü gelişir. İşletmelerle işbirliği gelişir.
Sosyal-Kültürel Faktörler	Temel Eğilimler	İlişki
<ul style="list-style-type: none"> Doğal hayata, çevreye duyarlılık Afet bilinci Girişimcilik Toplumun eğitime yönelik eğilimleri Aile eğitimi ve kültürü Avrupa vatandaşlığı ve dil politikaları Demokrasi kültürü ve yönetimde uygulanması Okul dışı sosyal faaliyetler Hayata uygun, hayata hazırlayan eğitim Güçlü iletişim Toplumdaki etik değerler 	<ul style="list-style-type: none"> Doğal hayatı korunması ve uyumlu eğitim alanları oluşturulması. Bireylerin afet bilinci ile önceden tedbir alması. Girişimciliğin desteklenmesi ve üretken kişilerin eğitim yönetiminde etkin olması Çoklu iletişim kanalları Birden fazla dil konuşma Yalnızlaşan insanlar, zayıf aile bağları 	<ul style="list-style-type: none"> Eğitim alanlarında çevreci yaklaşımların artması Afet bilinci ve tedbirleri konusunda yaşam tecrübelerinin artması Girişimciliği destekleyen yarışmalar, bilgi paylaşımları Sosyal, kendine güvenen bireyler için rehberlik eğitimleri En az bir yabancı dili çok iyi konuşabilen, pratiğe yönelik eğitimler Bireylerin çevresi ile güçlü iletişim, ekip çalışma becerisi Eğitimin hayata uygun örneklerle

Şehrin yoğun göç alması Popüler Kültürün etkisi Bilinçsiz İnternet kullanımı		gerçekleştirilmesi • Yöneticilerin problem çözme tekniklerini uygulayabilmesi.
Teknolojik Faktörler	Temel Eğilimler	İlişki
<ul style="list-style-type: none"> • Uzaktan eğitim • E-devlet uygulamaları • Eğitimde AR-GE çalışmaları • Karma Eğitim • İnternet teknolojilerinin kullanımı, bilgiye hızlı ulaşma Eğitimde yeni yaklaşımlar Veliye hızlı ulaşım Okul web sitesi Teknolojinin sağladığı yeni öğrenme ve etkileşim paylaşım olanakları Öğrencilerimizde cep telefonu kullanımının yaygınlığı 	<ul style="list-style-type: none"> • Uzaktan ve karma eğitim ortamlarının hızla artması • E-devlet anlayışının tüm alanlarda yaygınlaşması • AR-GE çalışmalarının kurumlar bazında yaygınlaşması • Hayatın her alanında teknolojiden faydalanma 	<ul style="list-style-type: none"> • Her yerde, her zaman herkes için eğitim ortamlarının oluşturulması. • Eğitimin sadece okul hayatından değil tüm yaşam evrelerinde desteklendiği eğitim anlayışı • Tüm elektronik ortamların kullanıldığı eğitim modeli Eğitim kaynaklarına her yerden ve kolaylıkla ulaşabilme Okul içerisinde teknoloji kullanımının artması
Yasal (LEGAL) Faktörler	Temel Eğilimler	İlişki
<p>MEB Mevzuatının uygulanması 657 Sayılı Devlet memurları Kanunu 4734 Sayılı Kamu İhale Kanunu ile ilgili işlemler</p> <p>Dava ve icra işlemlerini yürütmek, anlaşmazlıkları önleyici hukukî tedbirleri almak.</p> <p>Adlî ve idarî makamlardan gelen ön inceleme iş ve işlemlerini yürütmek.</p> <p>İdari, adlî ve icra davalarıyla ilgili yazışmaları yapmak.</p> <p>İdari ve adlî itirazlar ile ilgili iş ve işlemleri yürütmek.</p>	<p>Adalet algısının gelişmesi</p> <p>Liyakatle göreve gelme ve ayrılma, Yaptırım uygulanması</p> <p>Hukukun üstünlüğü</p> <p>Devlet koruması ve güvencesi</p> <p>Denetim uygulanması</p> <p>Sorumlulukların yerine getirilmesi</p>	<p>Yasal şartların ve hukuk kurallarının uygulanması sonucu oluşan adalet, liyakat, güven ortamı, sorumluluk bilinci gelişmiş çalışanlar ve yararlanıcılar.</p> <p>Huzurlu bir çalışma ortamı</p>

2.9. Güçlü ve Zayıf Yönler İle Fırsatlar ve Tehditler (GZFT) Analizi

Okul/kurumun güçlü ve zayıf yönleri ile okul dışında oluşabilecek fırsatlar ve tehditler belirlenmiştir.

GZFT (Güçlü, Zayıf, Fırsat, Tehdit) Analizi

Okulumuzun temel istatistiklerinde verilen okul künyesi, çalışan bilgileri, bina bilgileri, teknolojik kaynak bilgileri ve gelir gider bilgileri ile paydaş anketleri sonucunda ortaya çıkan sorun ve gelişime açık alanlar iç ve dış faktör olarak değerlendirilerek GZFT tablosunda belirtilmiştir. Dolayısıyla olguyu belirten istatistikler ile algıyı ölçen anketlerden çıkan sonuçlar tek bir analizde birleştirilmiştir.

Kurumun güçlü ve zayıf yönleri donanım, malzeme, çalışan, iş yapma becerisi, kurumsal iletişim gibi çok çeşitli alanlarda kendisinden kaynaklı olan güçlülükleri ve zayıflıkları ifade etmektedir ve ayrımda temel olarak okul müdürü/müdürlüğü kapsamından bakılarak iç faktör ve dış faktör ayrımı yapılmıştır.

İçsel Faktörler

Güçlü Yönler

Öğrenciler	1.Öğrenci sayısının sınıflarda dengeli dağılımı
------------	---

Çalışanlar	<ol style="list-style-type: none">1. Güçlü ve deneyimli öğretmen kadrosu2. Çalışanlarımızın uyumlu ve iş birliği içinde çalışma ve kurum kültürüne sahip olması3. Öğretmen yönetici iş birliğinin güçlü olması
Veliler	<ol style="list-style-type: none">1.Okul Aile İşbirliğine önem veren velilerimizin olması2.Veli iletişiminin güçlü olması3.Okul Aile Birliğinin aktif çalışması
Bina ve Yerleşke	<ol style="list-style-type: none">1. Konum olarak merkezi bir yerleşim yerinde olması2. Okul fiziki yapısının iyi durumda olması3. Okula ulaşımın kolay olması
Donanım	<ol style="list-style-type: none">1.ADSL bağlantısının olması2.Güvenlik kameralarının olması
Bütçe	<ol style="list-style-type: none">1. Veli katkılarıyla oluşan yeterli okul bütçesinin olması
Yönetim Süreçleri	<ol style="list-style-type: none">1. Yönetim kadrosunun tecrübeli yöneticilerden oluşması2. Şeffaf, paylaşımcı, değişime açık bir yönetim anlayışının bulunması3.Komisyonların etkin çalışması4.Yeniliklerin okul yönetimi ve öğretmenler tarafından takip edilerek uygulanması

İletişim Süreçleri	<ol style="list-style-type: none"> 1. Dış paydaşlara yakın bir konumda bulunması 2. Okulun diğer okul ve kurumlarla işbirliği içinde olması 3.Okul yönetici ve öğretmenlerinin ihtiyaç duyduğunda İlçe Milli Eğitim Müdürlüğü yöneticilerine ulaşabilmesi 4.Okul Aile Birliğinin iş birliğine açık olması 5.STK ve yerel yönetimlerle işbirliği içinde olunması
Diğer	<ol style="list-style-type: none"> 1. Temizlik ve hijyene dikkat edilmesi 2. Okulumuzun güçlü bir bilgi birikimine ve deneyime sahip olması

Zayıf Yönler

Öğrenciler	<ol style="list-style-type: none"> 1-Teknolojik aletlere bağımlılığın artışı 2-İleriye dönük hedef belirlemede zorlanma
Çalışanlar	Sağlık sorunu olan öğretmenlerin olması
Veliler	1-Çevrenin ve ailelerin okuldan yüksek beklentileri
Bina ve Yerleşke	<ol style="list-style-type: none"> 1-Bina yerleşkesinin küçük ve yetersiz oluşu 2-Okul bahçesinin küçük olması 3-Okul bahçesi içerisinde elektrik trafosunun yer alması

Dışsal Faktörler

Fırsatlar

Politik	Siyasi erkin, eğitim ve öğretime erişim hususunda yaşanan sıkıntıların çözümünde olumlu katkı sağlaması
Ekonomik	Okula ekonomik olarak katkı sunma noktasındaki istek artışı
Sosyolojik	Okul ortamının sosyolojik farklılıkları bir renklilik olarak kabul etmesi
Teknolojik	Teknoloji aracılığıyla eğitim öğretim faaliyetlerinde ihtiyaca göre altyapı, sistem ve donanımların geliştirilmesi ve kullanılması ile öğrenme süreçlerinde dijital içerik ve beceri destekli dönüşüm imkânlarına sahip olunması
Mevzuat-Yasal	Bakanlığın mevzuat çalışmalarında yeni sisteme uyum sağlamada yasal dayanaklara sahip olması
Ekolojik	Çevre duyarlılığı olan kurumların MEB ile iş birliği yapması, uygulanan müfredatta çevreye yönelik tema ve kazanımların bulunması

Tehditler

Politik	Toplumda eğitim politikalarına ilişkin net bir uzlaşısı olmaması
---------	--

Ekonomik	Eđitim kaynaklarının kullanımının etkili ve etkin planlanamaması, diđer kurumlar ve sivil toplumun eđitime finansal katkısının yetersizliđi, bđlgeler arası ekonomik geliřmiřlik farklılıđı
Sosyolojik	Kamuoyunun eđitim ođretimin kalitesine iliřkin beklenti ve algısının farklı olması
Teknolojik	Hızlı ve deđiřken teknolojik geliřmelere zamanında ayak uydurulmanın zorluđu, ođretmenler ile ođrencilerin teknolojik cihazları kullanma becerisinin istenilen d¼zeyde olmaması, ođretmen ve ođrencilerin okul dıřında teknolojik araçlara eriřiminin yetersizliđi
Mevzuat-Yasal	Deđiřen mevzuatı uyumlařtırmak için sürenin sınırlı oluřu
Ekolojik	Toplumun çevresel risk faktörleri konusunda kısmi duyarsızlıđı, çevre farkındalıđının azlıđı

Geliřim ve Sorun Alanları

Geliřim ve sorun alanları analizi ile GZFT analizi sonucunda ortaya ıkan sonuçların planın geleceđe yönelim bölümü ile iliřkilendirilmesi ve buradan hareketle hedef, gösterge ve eylemlerin belirlenmesi sađlanmaktadır.

Geliřim ve sorun alanları ayırımında eđitim ve ođretim faaliyetlerine iliřkin üç temel tema olan Eđitime Eriřim, Eđitimde Kalite ve kurumsal Kapasite kullanılmıřtır. Eđitime eriřim, ođrencinin eđitim faaliyetine eriřmesi ve tamamlamasına iliřkin süreçleri; Eđitimde kalite, ođrencinin akademik bařarısı, sosyal ve biliřsel geliřimi ve istihdamı da dâhil olmak üzere eđitim ve ođretim sürecinin hayata hazırlama evresini; Kurumsal kapasite ise kurumsal yapı, kurum kültürü, donanım, bina gibi eđitim ve ođretim sürecine destek mahiyetinde olan kapasiteyi belirtmektedir.

Eđitime Eriřim	Eđitimde Kalite	Kurumsal Kapasite
Okullařma Oranı	Akademik Bařarı	Kurumsal İletiřim

Okula Devam/ Devamsızlık	Sosyal, Kültürel ve Fiziksel Gelişim	Kurumsal Yönetim
Okula Uyum, Oryantasyon	Sınıf Tekrarı	Bina ve Yerleşke
Özel Eğitime İhtiyaç Duyan Bireyler	İstihdam Edilebilirlik ve Yönlendirme	Donanım
Yabancı Öğrenciler	Öğretim Yöntemleri	Temizlik, Hijyen
Hayat boyu Öğrenme	Ders araç gereçleri	İş Güvenliği, Okul Güvenliği
		Taşıma ve servis

Gelişim ve sorun alanlarına ilişkin GZFT analizinden yola çıkılarak saptamalar yapılırken yukarıdaki tabloda yer alan ayırmda belirtilen temel sorun alanlarına dikkat edilmesi gerekmektedir.

Gelişim ve Sorun Alanlarımız

1.TEMA: EĞİTİM VE ÖĞRETİME ERİŞİM	
1	Eğitimde devam/devamsızlık bilincini geliştirmek
2	Sınıf mevcutlarının uygun olması
3	Okul vizyonunun ve misyonunun belirlenmiş olması
4	Dinamik ve istekli öğretim kadrosunun olması
5	Kurum içi iletişim kanallarının açık olması
6	Kurum kültürünün oluşturulmuş olması

7	Kendini geliřtiren, geliřime aık ve teknolojiyi kullanan ğretmenin olması
8	Okul yerleřkesinin Őehir merkezinde olması

2.TEMA: EĐİTİM VE ĐRETİMDE KALİTE

1	Öğrencilerin becerilerine uygun kaliteli eğitim ortamı oluşturulması
2	Öğrenci gelişimini destekleyici rehberlik faaliyetleri
3	Öğretmenlere yönelik hizmet içi eğitimler
4	Eğitim öğretim sürecinde sanatsal, sportif ve kültürel faaliyetler
5	Eğitimde farklı yöntem ve tekniklerin kullanılması
6	Öğretmenlere yönelik hizmet içi eğitimler
7	Eğitimi destekleyecek ve geliřtirecek projeler geliřtirme
8	Öğrencilerin becerilerine uygun kaliteli eğitim ortamı oluşturulması
9	Öğrenci gelişimini destekleyici rehberlik faaliyetleri
10	

3.TEMA: KURUMSAL KAPASİTE

1	Kurum içi iletişimi güçlendirecek etkinlikler yapılması
2	Demokratik yönetim anlayışının geliřtirilmesi
3	Öğretmenlere yönelik fiziksel alanların oluşturulması
4	Donanım ve finansal kaynakların daha iyi yönetilmesi
5	İř güvenliđi ve sivil savunma bilincinin oluşturulması
6	Servis yolunun güvenliđinin sađlanması
7	Kurum içi iletişimi güçlendirecek etkinlikler yapılması
8	Demokratik yönetim anlayışının geliřtirilmesi
9	Öğretmenlere yönelik fiziksel alanların oluşturulması
10	Donanım ve finansal kaynakların daha iyi yönetilmesi

2.10 Tespit ve İhtiyaçların Belirlenmesi

Tespitler ve İhtiyaçlar		
DURUM ANALİZİ AŞAMALARI	TESPİTLER/ SORUN ALANLARI	İHTİYAÇLAR/ GELİŞİM ALANLARI
Uygulanmakta Olan Stratejik Planın Değerlendirilmesi	<ul style="list-style-type: none">Hedeflerin paydaş beklentilerini tam olarak ifade edecek şekilde ihtiyaçları karşılayacak sayıda olması	<ul style="list-style-type: none">Hedeflerin, stratejik planda yer alan analizlerin tamamı değerlendirilerek, içerik ve sayı bakımından iyi ifade edilmesi
Mevzuat Analizi	<ul style="list-style-type: none">Özel sektör kuruluşları, üniversiteler ve yerel kuruluşlar ile işbirliği gerektiren çalışmalarda, kurum ve kuruluşların mevzuat farklılığından kaynaklanan sorunlar	<ul style="list-style-type: none">Özel sektör, üniversite ve yerel kuruluşlarla düzenlenen protokollerde mevzuatla birlikte kurumumuzun mevcut durumu ve kuruluş politikalarının birlikte değerlendirilmesi
Üst Politika Belgeleri Analizi*	<ul style="list-style-type: none">Stratejik Plan Hazırlama, Performans Programı ve Faaliyet Raporu Hazırlama, Stratejik Yönetim Süreci ile ilgili diğer iş ve işlemler	
Paydaş Analizi	<ul style="list-style-type: none">Paydaşların çeşitliliği ve kitlesel büyüklüğü,İdarenin sorumluluk veya yetki alanı dışında paydaş beklentilerinin bulunması	<ul style="list-style-type: none">Paydaşların idareden beklentilerinin faaliyet alanlarıyla uyumu sağlanmalı, plan döneminde kurumsal faaliyetler hakkında paydaşlara düzenli bilgilendirme yapılması
İnsan Kaynakları Yetkinlik Analizi	<ul style="list-style-type: none">Ulaşılabilir imkânlar ve doğal koşullar nedeni ile öğretmenlerin il merkezini veya belirli ilçeleri tercih etmeleri	<ul style="list-style-type: none">Atama ve yer değiştirme döneminde daha az tercih edilen ilçelerde öğretmenlere yönelik sosyal/kültürel faaliyetlere, motivasyon çalışmalarına daha fazla önem verilmesi
Kurum Kültürü Analizi	<ul style="list-style-type: none">Stratejik Yönetim Süreci ile ilgili iş ve işlemleri koordine edecek, nitelikli personel sayısının az olması	<ul style="list-style-type: none">Merkezi ve mahalli hizmetiçi eğitim faaliyetleri ile Stratejik Yönetim Süreci iş ve işlemlerini koordine edecek personel sayısının artırılması
Fiziki Kaynak Analizi	<ul style="list-style-type: none">Öğrencilerin okula ulaşımı ile ilgili sorunlar	<ul style="list-style-type: none">Kurumumuz bünyesinde yürütülen faaliyetlerde öğrenci ve öğretmenlerin taşınması için ulaşım aracı tahsis edilmesi
Teknoloji ve Bilişim Altyapısı Analizi	<ul style="list-style-type: none">Teknolojik araçların erişim ve hız sorunları	<ul style="list-style-type: none">Teknolojik araçların erişim ve hız sorunlarının minimize edilmesi
Mali Kaynak Analizi	<ul style="list-style-type: none">Öngörülemeyen nedenlerden dolayı bütçede kesinti ihtimalinin yapılması	<ul style="list-style-type: none">Harcama planlamalarında mali kaynaklarda meydana gelecek öngörülemeyen değişikliklerin dikkate alınması

PESTLE Analizi

- Hükümet eğitim politikaları
- Norm kadro doluluk oranları
- Sanayi kuruluşlarının faaliyet alanları
- Yerel yönetimler
- Atama ve yer değiştirme iş ve işlemleri
- Ailelerin gelir düzeyi
- İstihdam oranları
- Üretim faaliyetleri
- Ar-Ge çalışmaları ile ilgili kaynak temini
- Demografik dağılım
- Sosyal ve kültürel zenginlik
- Tarihi zenginlik
- İş alanları
- Sosyal farklılıklar
- Parçalanmış aileler
- Velilerin eğitim faaliyetlerine aktif katılımı
- Eğitim kurumlarının teknolojik yeterliliği
- Bilimsel ve teknolojik çalışmaların maliyeti
- Kaynak sağlayıcılarının kaygıları
- Mevzuat hükümleri
- İklimsel koşullar
- Jeolojik yapı
- Çevresel farklılıklar
- Tarım, hayvancılık faaliyetleri
- İç göç-dış göç oranları
- Yeraltı ve yerüstü doğal kaynakların kullanımı

- Kurumsal çalışmalar, mevzuatta yapılabilecek değişikliklere uygun olarak her an güncellenebilir şekilde kurgulanmalı
- Ar-Ge faaliyetleri için bütçe ayrılmalı
- Maddi desteği beklenen özel sektör yetkililerinin, eğitim faaliyetlerine katılımı sağlanmalı, tanıtım çalışmaları yapılmalı
- Öğrenci velilerine maddi yükümlülük getirecek çalışmalardan kaçınılmalı
- Bursa ilinin sosyal ve kültürel zenginliklerinin eğitim faaliyetlerinde tanıtımı sağlanmalı, etkin kullanımına olanak veren çalışmalar düzenlenmeli
- Kadınların eğitim çalışmalarına aktif katılımını sağlayacak etkinlikler düzenlenmeli
- Kaynak taraması yapılarak, ilin sosyal ve kültürel zenginlikleri hakkında yayın hazırlanmalı ve paydaşlarla paylaşılmalı
- Gelenek-göreneklere yansıtılmaya olanak verecek çalışmalara ağırlık verilmeli
- Parçalanmış ailelere ve çocuklarına yönelik rehberlik ve psikolojik danışma hizmetlerinin türü ve sayısı artırılmalı
- Bilimsel ve teknolojik proje, sergi, fuar gibi çalışmalara özel sektör kuruluşlarının katılımı sağlanmalı
- Kaynak sağlayıcılarının eğitim içerikli faaliyetlerini tanıtımlarına olanak sağlamalı, bu tanıtımlar yaygınlaştırılmalı
- Paydaşlara yönelik Müdürlüğümüzün faaliyetleri ve yasal dayanakları hakkında bilgi verici broşür, kitapçık hazırlanmalı
- Yerel düzeyde Performans Değerlendirme Sistemi geliştirilerek yönetici ve öğretmenlerin mesleki niteliği artırılmalı
- Bursa ilinin çevresel imkânları ve elverişli doğası, eğitim faaliyetlerinde fırsat olarak değerlendirilmeli
- Doğa temalı çalışmalar düzenlenmeli
- Müzelerin tanıtımı için Bursa Müzesi Müdürlüğü ile işbirliği yapılmalı
- 5. Sınıf öğrencilerine yönelik uyum haftası etkinlikleri amacına uygun gerçekleştirilmeli
- İl Emniyet Müdürlüğü ile öğrencilerin güvenliği hakkında etkin çalışmalar düzenlenmeli

3.BÖLÜM

GELECEĞE BAKIŞ

BÖLÜM 3: Misyon, Vizyon ve Temel Değerler

Okul Müdürlüğümüzün Misyon, vizyon, temel ilke ve değerlerinin oluşturulması kapsamında öğretmenlerimiz, öğrencilerimiz, velilerimiz, çalışanlarımız ve diğer paydaşlarımızdan alınan görüşler, sonucunda stratejik plan hazırlama ekibi tarafından oluşturulan Misyon, Vizyon, Temel Değerler; Okulumuz üst kuruluna sunulmuş ve üst kurul tarafından onaylanmıştır.

3.1 Misyonumuz

Öğrencilerimizin ilgi ve yetenekleri doğrultusunda, çevre faktörlerini de dikkate alarak, eğitim bilimlerinde ve teknolojideki gelişmeleri takip edip, bunları uygulayarak; öğrencilerimizin kendilerini tanımalarına yardım etmek ve kaliteli bir eğitim öğretim merkezi olmak.

3.2 Vizyonumuz

Türkiye'yi çağdaş uygarlık düzeyinin üstüne çıkaracak, başarısını ispatlamış, kitlesel başarıyı yakalamış, sosyal, kültürel ve sportif aktivitelerin kurumsallaştığı, bilgi teknolojilerinin tamamını kullanacak personele sahip, fiziksel ortamda en iyi, en temiz, en kaliteli okul olmak.

3.3 Temel Değerlerimiz

- 1) Atatürk ilke ve inkılâplarına aykırı bir iş yapmayız.
- 2) Öğrencilerimizi milli ve manevi değerlerine bağlı bireyler olarak yetiştirmek isteriz.
- 3) Öğrencilerimizin davranışlarını olumlu yönde geliştirmek isteriz.
- 4) Saygılı ve sevgi dolu öğrenciler yetiştirmek için çaba sarf ederiz.

- 5) Öğrencilerimizi akademik yönden başarılı kılmak için çok çalışırız.
- 6) Türk kültür ve geleneklerine uygun öğrenciler yetiştirmek isteriz.
- 7) Öğrencilerimizi tanımak için her fırsattan yararlanılırz.
- 8) Öğrenci-Okul-Veli işbirliğini geliştiririz.
- 9) Öğrencilerimizi hayata hazırlamaya çalışırız.

3.4 Amaç, Hedef ve Performans Göstergesi ile Stratejiler

TEMA I: EĞİTİM-ÖĞRETİME ERİŞİM ve KATILIM

Eğitim ve öğretime erişim okullaşma ve okul terki, devam ve devamsızlık, okula uyum ve oryantasyon, özel eğitime ihtiyaç duyan bireylerin eğitime erişimi, yabancı öğrencilerin eğitime erişimi ve hayat boyu öğrenme kapsamında yürütülen faaliyetlerin ele alındığı temadır.

AMAÇ 1. Öğrencilerin eğitim öğretime etkin katılımlarıyla donanımlı olarak bir üst öğrenime geçişi sağlanacaktır.

Hedef 1.1. Öğrenme kayıpları önleyici çalışmalar yapılarak azaltılacaktır.

TEMA	EĞİTİM-ÖĞRETİME ERİŞİM ve KATILIM								
Amaç 1	Öğrencilerin eğitim öğretime etkin katılımlarıyla donanımlı olarak bir üst öğrenime geçişi sağlanacaktır.								
Hedef 1.1	Öğrenme kayıpları önleyici çalışmalar yapılarak azaltılacaktır.								
Performans Göstergeleri	Hedefe Etkisi	Başlangıç Değeri	2024	2025	2026	2027	2028	İzleme Sıklığı	Rapor Sıklığı
PG 1.1.1 Bir eğitim ve öğretim yılında destekleme ve yetiştirme kurslarına kayıt yaptıran öğrenci oranı (%)	% 25	% 65	% 70	%72	%74	%75	%77	6 ay	1 yıl
PG 1.1.2 Destekleme ve yetiştirme kurslarına devam eden öğrencilerin katılım sağladığı derslerin not ortalaması	% 25	72	75	77	80	82	85	6 ay	1 yıl
PG 1.1.3 20 gün ve üzeri	% 25	0,5	0,5	0,3	0,2	0,1	0	6 ay	1 yıl

özürsüz devamsızlık yapan öğrenci oranı (%)									
PG 1.1.4 20 gün ve üzeri özürlü devamsızlık yapan öğrenci oranı (%)	% 25	0,5	0,5	0,3	0,2	0,1	0	6 ay	1 yıl
Koordinatör Birim	Okul idaresi								
İş birliği Yapılacak Birimler	Öğretmenler, Veliler, DYK Merkezleri								
Riskler	Veli İlgisizliği, Öğrenci isteksizliği								
Stratejiler	S1. Öğrencilerin genel derslerdeki kazanım eksiklikleri tespit edilerek destekleme ve yetiştirme kurslarıyla akademik yeterliklerinin artırılması sağlanacaktır. S2. Dijital platformlar aracılığıyla öğrencilerin tamamlayıcı ve destekleyici eğitim almaları sağlanacaktır. S3. Öğrencilerin devamsızlık nedenleri tespit edilerek devamsızlığa neden olan etmenler giderilecektir.								
Maliyet Tahmini	30000 TL								
Tespitler	1.Öğrencilerin destekleme ve yetiştirme kurslarına ilgi ve isteklerinin artırılması gerekmektedir..2. Öğrencilerin destekleme ve yetiştirme kurslarına ilgi ve isteklerinin artırılması için sportif faaliyetlere ağırlık verilmesi gerekmektedir.3.Öğrencilerin devamsızlıklarının daha da azaltılması için aile ve toplumun diğer etkenlerinin katılımı sağlanmalıdır.(muhtar ,imam vs.)								
İhtiyaçlar	1.Öğrencilerin destekleme ve yetiştirme kurslarına ilgi ve isteklerinin artırılması için hafta sonu geziler düzenlenmesi sağlanacaktır.2. Öğrencilerin destekleme ve yetiştirme kurslarına ilgi ve isteklerinin artırılması için sportif faaliyetlere ağırlık verilecektir.(Doğa yürüyüşü,piknik vs.) 3.Öğrencilerin devamsızlıklarının daha da azaltılması için aile ve toplumun diğer etkenlerinin katılımı sağlanacaktır.(muhtar ,imam vs.)								

AMAÇ 1. Öğrencilerin eğitim ve öğretime etkin katılımlarıyla süreci tamamlamalarını sağlamak.

Hedef 1.2 Öğrencilerin ders dışı etkinliklere katılım oranları artırılabacaktır.

TEMA	EĞİTİM-ÖĞRETİME ERİŞİM ve KATILIM
Amaç 1	Öğrencilerin eğitim ve öğretime etkin katılımlarıyla süreci tamamlamalarını sağlamak.
Hedef 1.2	Öğrencilerin ders dışı etkinliklere katılım oranları artırılabacaktır.

Performans Göstergeleri	Hedef Etkisi	Başlangıç Değeri	2024	2025	2026	2027	2028	İzleme Sıklığı	Rapor Sıklığı
PG 1.2.1 Bir eğitim ve öğretim yılında bilimsel, sosyal, kültürel, sanatsal ve sportif alanlarda kurum içi ve kurum dışı faaliyete katılan öğrenci oranı (%)	%25	%75	%80	%84	%88	%90	%95	6 ay	1 yıl
PG 1.2.2 Bir eğitim ve öğretim yılında sosyal sorumluluk ve toplum hizmeti çalışmaları faaliyetine katılan öğrenci oranı (%)	%25	%25	%30	%35	%40	%45	%50	6 ay	1 yıl
PG 1.2.3 Bir eğitim ve öğretim yılında yerel, ulusal ve uluslararası proje, yarışma vb. etkinliklere katılan öğrenci oranı (%)	%15	%25	%27	%29	%31	%33	%35	6 ay	1 yıl
Koordinatör Birim	Sosyal Kulüp Öğretmenleri								
İş birliği Yapılacak Birimler	Okul İdaresi, Sınıf Öğretmenleri, Öğrenci Velileri								
Riskler	Öğrenci ve öğretmenlerin sorumluluktan kaçınması, Ailelerin aşırı koruyucu tutumları, Ulaşım araçları ile ilgili yetersizlikler								
Stratejiler	S1. Her bir öğrencinin bir kulüp faaliyetinde aktif olarak yer alması sağlanarak kulüp faaliyetlerinin etkinliği artırılacaktır. S2. Öğrencilerin seviyelerine uygun olarak toplumsal sorunların çözümüne katkı sağlamak amacıyla afet ve acil durum, çevre, eğitim, spor, kültür ve turizm, sağlık ve sosyal hizmetler alanlarında toplum hizmeti faaliyetlerine katılımları artırılacaktır. S3. Öğrencilerin yerel, ulusal ve uluslararası proje ve yarışmalara katılmaları teşvik edilecektir. S4. Okulda oluşturulacak öğrenci kulüpleri aracılığıyla yerel düzeyde etkinliklerin düzenlenmesi sağlanacaktır.								
Maliyet Tahmini	60000 tl								
Tespitler	1.Öğrenci sosyal yönden gelişmiş bireyle ve toplumla iletişime geçebilmesi gerekmektedir. 2.Öğrenci toplum hizmetine katıldığı zaman yaşadığı toplumu daha iyi tanıyıp daha iyi analiz edecektir.3.Proje bilinci,yapılan işlerin bir standardının oluşmasının sağlanması gerekir.								
İhtiyaçlar	1.Öğrenci kültürel ,sanatsal faaliyetlere katılarak sosyalleşmesini sağlayacaktır. (Sinema ,tiyatro gösterilerine katılım sağlanacaktır.)2.Toplum hizmeti bireyi daha fazla bilinçli ,şuurlu yaşadığı topluma daha iyi adapte olmasını sağlayacaktır. Bireysellikten kurtulup topluma faydalı bireyler olacaklardır.(Yaşlı ziyareti,Şehit aileleri ziyareti yapılacaktır.) 3.öğrenci tüm çalışmalarında planlı programlı bir şekilde hareket etmeyi öğrenecektir. Zaman yönetimi bilinci gelişecektir.								

TEMA II: EĞİTİM VE ÖĞRETİMDE KALİTENİN ARTIRILMASI

Eğitim ve öğretimde kalitenin artırılması başlığı esas olarak eğitim ve öğretim faaliyetinin hayata hazırlama işlevinde yapılacak çalışmaları kapsamaktadır.

Bu tema altında akademik başarı, sınav kaygıları, sınıfta kalma, ders başarıları ve kazanımları, disiplin sorunları, öğrencilerin bilimsel, sanatsal, kültürel ve sportif faaliyetleri ile istihdam ve meslek edindirmeye yönelik rehberlik ve diğer mesleki faaliyetler yer almaktadır.

AMAÇ 2. Öğrencilere medeniyetimizin ve insanlığın ortak değerleriyle çağın gereklerine uygun bilgi, beceri, tutum ve davranışlar kazandırılacaktır.

Hedef 2.1 Öğrencilerin bilimsel, kültürel, sanatsal, sportif ve toplum hizmeti alanlarında ders dışı etkinliklere katılım oranı artırılacaktır.

TEMA	EĞİTİM-ÖĞRETİMDE KALİTE								
Amaç 2	Öğrencilere medeniyetimizin ve insanlığın ortak değerleriyle çağın gereklerine uygun bilgi, beceri, tutum ve davranışlar kazandırılacaktır.								
Hedef 2.1	Öğrencilerin bilimsel, kültürel, sanatsal, sportif ve toplum hizmeti alanlarında ders dışı etkinliklere katılım oranı artırılacaktır.								
Performans Göstergeleri	Hedefe Etkisi	Başlangıç Değeri	2024	2025	2026	2027	2028	İzleme Sıklığı	Rapor Sıklığı
PG 2.1.1 Okulda bir eğitim ve öğretim döneminde bilimsel, kültürel, sanatsal ve sportif alanlarda en az bir faaliyete katılan öğrenci oranı (%)	%30	% 50	% 55	% 58	% 67	% 68	% 70	6 ay	1 yıl
PG 2.1.2 Bir eğitim ve öğretim yılında en az iki sosyal sorumluluk ve toplum hizmeti çalışmalarına katılan öğrenci oranı (%)	%10	% 65	% 68	% 72	% 75	% 78	% 80	6 ay	1 yıl
PG 2.1.3 Bir eğitim ve öğretim yılında yerel, ulusal ve uluslararası proje, yarışma vb. etkinliklere katılan öğrenci oranı (%)	%10	% 1	% 1	% 2	% 3	% 4	% 4	6 ay	1 yıl

PG 2.1.4 Okulda bir eğitim ve öğretim yılında geleneksel çocuk oyunları alt başlığında en az bir faaliyete katılan öğrenci oranı (%)	%10	% 50	% 55	% 60	% 65	% 68	% 70	6 ay	1 yıl
Koordinatör Birim	Tüm Öğretmenler								
İş birliği Yapılacak Birimler	Meb'e Bağlı Kurum Kuruluşlar,Gençlik Spor Bakanlığı İl Müdürlüğü ,Valilik ,Kaymakamlık.Belediyeler,İl Kültür Müdürlüğü. Okul İdaresi, Sınıf Öğretmenleri, Öğrenci Velileri								
Riskler	Dünyada ve ülkemizde dijitalleşmenin getirdiği olumsuzluklar. Anne babanın birlikte iş hayatına girmesi. Ailelerin aşırı koruyucu tutumları, Ulaşım araçları ile ilgili yetersizlikler Veli İlgisizliği, Öğrenci isteksizliği								
Stratejiler	S1.Herbir öğrencinin bağımlıktan kurtarılması için kitap okuma çalışmasına önem vermek . S2.Öğrencilerin okulda ders ve kazanımların hedef kitle olan öğrenciler tarafından benimsenmesi sağlanacaktır. S3.Okuldaki öğrencilerin ve velilerin sosyal farkındalığı artırılması sağlanacaktır.								
Maliyet Tahmini	80000								
Tespitler	1.Öğrencilerin dijital bağımlı olması.2.Anne babanın vardiyalı olarak çalışması 3.Bireylerin ,velilerin egoist olması. 4.Toplumda dezavantajlı bireylerinde yaşıyor olması.								
İhtiyaçlar	1.Okul Rehberlik servisi tarafından öğrencilere , velilere ve öğretilere dijital bağımlıktan kurtulma yolları ile ilgili sunumlar yapılacaktır.2. Halk eğitimi merkezi işle işbirliği yapılarak Anne baba aile eğitimi verilecektir.3.Yetim ,öksüzler ,yaşlılar ile ilgili farkındalık çalışması yapılacaktır.								

A.2 Ortaokul kademesinde öğrencilerin kaliteli eğitime erişimleri fırsat eşitliği temelinde artırılarak bilişsel, duyuşsal ve fiziksel olarak çok yönlü gelişimleri sağlanacak ve temel hayat becerilerini edinmiş öğrenciler yetiştirilecektir.

H 2.2 Öğrencilerin akademik başarılarıyla birlikte tasarım ve girişimcilik yönlerini artırmaya yönelik bütüncül çalışmalar yürütülecektir.

TEMA	EĞİTİM-ÖĞRETİMDE KALİTE
-------------	--------------------------------

Amaç 2	Ortaokul kademesinde öğrencilerin kaliteli eğitime erişimleri fırsat eşitliği temelinde artırılarak bilişsel, duyuşsal ve fiziksel olarak çok yönlü gelişimleri sağlanacak ve temel hayat becerilerini edinmiş öğrenciler yetiştirilecektir.								
Hedef 2.2	Öğrencilerin akademik başarılarıyla birlikte tasarım ve girişimcilik yönlerini artırmaya yönelik bütüncül çalışmalar yürütülecektir.								
Performans Göstergeleri	Hedefe Etkisi	Başlangıç Değeri	2024	2025	2026	2027	2028	İzleme Sıklığı	Rapor Sıklığı
PG 2.2.1 Matematik dersi yıl sonu puanı ortalaması	%5	% 78,05	% 68,29	% 70	% 73	% 75	% 78	6 ay	1 yıl
PG 2.2.2 Türkçe dersi yıl sonu puanı ortalaması	%10	% 75,18	% 79,50	% 83	% 86	% 89	% 92	6 ay	1 yıl
PG 2.2.3 Fen Bilimleri dersi yıl sonu puanı ortalaması	%10	% 84	% 82,69	% 85	% 88	% 90	% 95	6 ay	1 yıl
PG 2.2.4 Sosyal Bilimler dersi yıl sonu puanı ortalaması	%10	% 82,33	% 74,36	% 74	% 75	% 77	% 80		
PG 2.2.5 Yabancı dil dersi yıl sonu puanı ortalaması	%10	% 83,94	% 76,98	% 78	% 78	% 80	% 80		
Koordinatör Birim	İlgili zümre öğretmenleri								
İş birliği Yapılacak Birimler	Okul idaresi ,zümre öğretmenler								
Riskler	Öğrencilerin ders kazanımlarını kavrarken onları olumlu etkileyen etmenlerin azlığı, Ders ve etkinliklerin yapışmasındaki zorluklar, Derse yardımcı Yayınlara öğrenciler tarafından ulaşlamaması.								
Stratejiler	S1.Kitap okuma grupları kurarak okuma bilinci sağlanacak. S2.Derse yardımcı kaynaklara ulaşma destek olup temin etmek. 3.Teknoloji bağımlılığının farkındalığını ,zararlarını önlemek için çalışma yapmak.								
Maliyet Tahmini	75000 tl								
Tespitler	1.Bireylerin okumayı sevmemesi.2.Derse yardımcı kaynakların pahalı ve ulaşlamaması olması.3.								

Teknolojinin zararları kopnusunda bilinç oluşmamamsı.	S1.Kitap okuma grupları kurarak okuma bilinci oluşturmak.(Kitap okuma grubu) S2.Derse yardımcı kaynaklara ulaşma destek olup temin etmek.(Kazanım Ölç me sınavı) 3.Teknoloji bağımlılığının farkındalığını ,zararlarını önlemek için çalışma yapmak.(Seminer)
--	---

TEMA III: KURUMSAL KAPASİTE

AMAÇ 3. Okulun eğitimin temel ilkeleri doğrultusunda niteliğini artırmak amacıyla kurumsal kapasite geliştirilecektir.

Hedef 3.1. Eğitim ve öğretimin sağlıklı ve güvenli bir ortamda gerçekleştirilmesi için okul sağlığı ve güvenliği geliştirilecektir.

TEMA	KURUMSAL KAPASİTE								
Amaç 3	Okulun eğitimin temel ilkeleri doğrultusunda niteliğini artırmak amacıyla kurumsal kapasite geliştirilecektir.								
Hedef 3.1	Eğitim ve öğretimin sağlıklı ve güvenli bir ortamda gerçekleştirilmesi için okul sağlığı ve güvenliği geliştirilecektir.								
Performans Göstergeleri	Hedefe Etkisi	Başlangıç Değeri	2024	2025	2026	2027	2028	İzleme Sıklığı	Rapor Sıklığı
PG 3.1.1 Okulda yaşanan kaza sayısı	%10	2	2	2	2	2	2	6 ay	1 yıl
PG 3.1.2 Bağımlılıkla mücadele ile ilgili konularda eğitim alan öğrenci ve öğretmen sayısı	%10	220	2	2	2	2	2	6 ay	1 yıl
PG 3.1.3 Akran zorbalığı ve siber zorbalıkla ilgili konularda eğitim alan öğretmen, öğrenci ve veli sayısı	%10	270	0	0	0	0	0	6 ay	1 yıl
PG 3.1.4 Sağlıklı beslenme ve obezite ile ilgili konularda verilen eğitim alan öğrenci, öğretmen ve veli sayısı	%20	280	10	12	14	16	18	6 ay	1 yıl
PG 3.1.5 Hijyen, gıda güvenliği, bulaşıcı hastalıklar ile ilgili konularda verilen eğitim alan öğrenci, öğretmen ve personel sayısı	%10	280	10	11	12	13	14	6 ay	1 yıl

PG 3.1.6 Sivil savunma eğitimlerine katılan öğrenci ve öğretmen sayısı	% 10	220	10	11	12	13	14	6 ay	1 yıl
PG 3.1.7 Afet ve acil durum tatbikat sayısı	% 10	2	2	2	2	2	2	6 ay	1 yıl
Koordinatör Birim	Okul idaresi								
İş birliği Yapılacak Birimler	Meb'e Bağlı Kurum Kuruluşlar,Gençlik Spor Bakanlığı İl Müdürlüğü ,Valilik ,Kaymakamlık.Belediyeler,İl Kültür Müdürlüğü. İlçe Tarım Müdürlüğü,İlçe Sağlık Müdürlüğü ,Okul İdaresi, Sınıf Öğretmenleri, Öğrenci Velileri								
Riskler	Veli İlgisizliği, Öğrenci isteksizliği.Sağlıksız ve yasak gıdalara ulaşımın kolaylığı,Güvenlik ve sağlık denetim ve cezaların yetersizliği.								
Stratejiler	S1.Sağlıklı beslenmenin hayat boyu gerekliliğinin kavratılması sağlanacaktır.S2.Sağlıklı gıda bilinci yerleştirilmeye çalışılacaktır.S3.Afet eğitiminin gerekliliği ve bilinç farkındalık oluşturulacaktır.								
Maliyet Tahmini	60000 TL								
Tespitler	1.Öğrenciler sağlıksız beslenmesi ve bunun derslere olumsuz yansımaları olmaktadır.2.Ülkemiz deprem ve afetlere müsait bir jeopolitik konumdadır. 3.Resmi kurumlar tedbir konusunda geç kalmaktadır.4.Obezite çoğalmaktadır ve geleceğimizi tehdit etmektedir.								
İhtiyaçlar	1.Sağlıklı beslenme için örnek kahvaltı çalışması düzenlenektir.2.Çeşitli yöntemlere sağlıklı gıda ve beslenme eğitimi verilecektir.(Bisitlet ,Kültür fizik hareketleri.)3.Afet farkındalık eğitimi verilecektir.								

TEMA	KURUMSAL KAPASİTE								
Amaç 3	Eğitim ve öğretimin niteliğinin geliştirilmesi sağlanacaktır.								
Hedef 3.2	Kurum personelinin mesleki gelişimlerinin artırılması sağlanacaktır.								
Performans Göstergeleri	Hedef Etkisi	Başlangıç Değeri	2024	2025	2026	2027	2028	İzleme Sıklığı	Rapor Sıklığı
PG 3.2.1 Hizmet içi eğitim alan yönetici ve öğretmen sayısı	%20	21	21	21	21	21	21	6 ay	1 yıl
PG 3.2.2 Eğitim alan yardımcı personel sayısı	%20	1	1	1	1	1	1	6 ay	1 yıl
PG 3.2.3 Uzaktan hizmet içi eğitime katılan öğretmen sayısı	%30	21	21	21	21	21	21	6 ay	1 yıl
PG 3.2.4 Yüksek lisans eğitimini sürdüren/ tamamlayan öğretmen ve yönetici sayısı	%10	2	2	3	3	4	4	6 ay	1 yıl
Koordinatör Birim	Okul İdaresi								
İş birliği Yapılacak Birimler	İl Milli Eğitim Müdürlüğü,								
Riskler	Öğretmen ve diğer personelin isteksizliği, Ekonomik zorluklar.								
Stratejiler	S1.Hizmet içi eğitim ile personelin bilgi kültür görgüsü artırılabacaktır.S2.Yüksek lisans eğitimi almak teşvik edilmesi sağlanacaktır.								

Maliyet Tahmini	40000 TL
Tespitler	Personelin gerek kendi görev ve sorumluluđu ve diđer konularda bilgi kùltür eksikliđi.Yüksek lisans eğitimi konusunda isteksizlik olması.
İhtiyaçlar	1.Bilişim araçları kullanımı konusunda halk eğitim ile işbirliđi ile bilgisayar ve web kullanımı konusunda eğitimler verilecektir.2.Yüksek lisans yapan personele ders dağıtımı konusunda gerekli kolaylık sağlanacaktır.

AMAÇ 3. Eğitim ve öğretimin niteliđinin geliştirilmesi sağlanacaktır.

Hedef 3.2. Kurum personelinin mesleki gelişimlerinin artırılması sağlanacaktır.

4.BÖLÜM

MALİYETLENDİRME

4. MALİYETLENDİRME

Tablo 16 Tahmini Maliyet Tablosu

Amaç/Hedef	2024	2025	2026	2027	2028	Toplam Maliyet
Amaç 1 Öğrencilerimizin bilişsel, duygusal ve fiziksel olarak çok boyutlu gelişimini önemseyen nitelikli eğitim yapısı oluşturulacaktır.	17000	21000	24000	30000	32000	124000
Hedef 1.1 Öğrencilerimizin bilimsel, kültürel, sanatsal, sportif ve toplum hizmeti alanlarında etkinliklere katılımı artırılacak ve izlenecektir.	18000	22000	25000	35000	40000	140000
Hedef 1.2 Öğrenme kazanımlarını takip eden ve başta veli, okul ve çocuğun yakın çevresi olmak üzere tüm paydaşları sürece dâhil eden bir yönetim anlayışı ile öğrencilerimizin akademik başarıları artırılacaktır	19000	23000	26000	36000	41000	145000
Amaç 2 Kayıt bölgemizdeki ortaokul kademesindeki öğrencilerin okullaşma oranlarını artıran, uyum ve devamsızlık sorunlarını gideren etkin bir eğitim ve öğretime erişim süreci hâkim kılınacaktır	6000	8000	10000	12000	14000	50000
Hedef 2.1 Kayıt bölgemizde yer alan ortaokul kademesindeki öğrencilerin okullaşma oranları artırılacak, uyum, devamsızlık ve tamamlama sorunları giderilecektir.	4000	5000	6000	7000	8000	30000
Hedef 2.2 Kayıt bölgemizde yer alan ortaokul kademesindeki öğrencilerin okula eriştikten sonra ortaya çıkabilecek sorunların aşılması sağlanacaktır.	3000	4000	5000	6000	7000	25000
Amaç 3 Okulumuzun beşeri, mali, fiziki ve teknolojik unsurları ile yönetim ve organizasyonu, eğitim ve öğretimin niteliğini ve eğitime erişimi yükseltecek biçimde geliştirilecektir	30000	35000	40000	45000	50000	200000

Hedef 3.1 Okulumuz personelinin mesleki yeterlilikleri ile iş doyumunu ve motivasyonları artırılacaktır	3000	4000	5000	5500	6000	23500
Hedef 3.2. Okulumuzun mali kaynakları, fiziki altyapıyı iyileştirecek şekilde güçlendirilecek ve görünürlük faaliyetleri gerçekleştirilecektir.	2000	2500	3000	3500	4000	15000
Genel Yönetim Giderleri	10000	12000	13000	14000	15000	64000
TOPLAM	92000	112500	131000	166000	187000	688500

5.BÖLÜM

İZLEME VE DEĞERLENDİRME

5. İZLEME VE DEĞERLENDİRME

Okulumuz Stratejik Planı izleme ve değerlendirme çalışmalarında 5 yıllık Stratejik Planın izlenmesi ve 1 yıllık gelişim planının izlenmesi olarak ikili bir ayrıma gidilecektir.

Stratejik planın izlenmesinde 6 aylık dönemlerde izleme yapılacak denetim birimleri, il ve ilçe millî eğitim müdürlüğü ve Bakanlık denetim ve kontrollerine hazır halde tutulacaktır.

Yıllık planın uygulanmasında yürütme ekipleri ve eylem sorumlularıyla aylık ilerleme toplantıları yapılacaktır.

Toplantıda bir önceki ayda yapılanlar ve bir sonraki ayda yapılacaklar görüşülüp karara bağlanacaktır.

İzleme ve Değerlendirme Süreci



EKLER:

EK-1 Paydaş Anketleri

Sevgili Öğrencimiz;

- Bu anketin amacı, okul hakkındaki görüşlerini toplamaktır.
- Bu anket, kimlik bilgileri girilmeden yapılmalıdır.
- Okul hakkında görüşlerini en iyi şekilde yansıtan kutuya “X” işareti koyarak neler düşündüğünü öğrenmemize yardımcı olabilirsin.
- Anketimize katıldığın için teşekkür ederiz.

NO	ORTAKOKUL ÖĞRENCİLERİ İÇİN KONU BAŞLIKLARI	Kesinlikle Katlıyorum	Katlıyorum	Kararsızım	Kesinlikle Katılmıyorum	Katılmıyorum
01-	Okulda kendimi güvende hissediyorum.	()	()	()	()	()
02-	Okul temiz ve hijyeniktir.	()	()	()	()	()
03-	Okulun fiziki koşullarını yeterlidir.	()	()	()	()	()
04-	Okul, yeni kabul edilen çocuklara uygun desteği sağlar.	()	()	()	()	()
05-	Farklı kültürlerden gelen öğrencilerin bu okulda memnuniyetle karşılanacağını düşünüyorum.	()	()	()	()	()
06-	Öğretmenlerime ihtiyaç duyduğumda kolaylıkla görüşebilirim.	()	()	()	()	()
07-	Okul müdürüne ihtiyaç duyduğumda kolaylıkla görüşebilirim.	()	()	()	()	()
08-	Okul rehberlik servisinden ihtiyaçlarım doğrultusunda faydalanabiliyorum.	()	()	()	()	()
09-	Okul kişisel hedefler belirlememde ve bu hedeflere ulaşmamda yeterli rehberlik ediyor.	()	()	()	()	()
10-	Okulumda yer almam için birçok fırsat var.	()	()	()	()	()
11-	Okul bana yeterli ders dışı etkinlik olanakları sunuyor.	()	()	()	()	()
12-	Okul kulüpleri amacına uygun şekilde gelişimime katkı sağlıyor.	()	()	()	()	()
13-	Öğretmenlerim sınıfta adil kurallara sahipler ve tarafsızlar.	()	()	()	()	()
14-	Öğretmenlerim beni daha iyi performans göstermem için teşvik ediyor.	()	()	()	()	()

15-	Öğretmenlerim derslerin işlenişinde farklı ve ilgi çekici yöntemler kullanır.	<input type="radio"/>	<input type="radio"/>	<input type="radio"/>	<input type="radio"/>	<input type="radio"/>
16	Sınav ve ödevlerin beni değerlendirmek için adil ve yeterli olduğunu düşünüyorum.	<input type="radio"/>	<input type="radio"/>	<input type="radio"/>	<input type="radio"/>	<input type="radio"/>
17-	Okulda düzenlenen sanatsal ve kültürel faaliyetler yeterlidir.	<input type="radio"/>	<input type="radio"/>	<input type="radio"/>	<input type="radio"/>	<input type="radio"/>
18-	Okulda öğrencilerin görüşleri dikkate alınır.	<input type="radio"/>	<input type="radio"/>	<input type="radio"/>	<input type="radio"/>	<input type="radio"/>
19-	Okul kantininde yeterli ve sağlıklı yiyecekler var.	<input type="radio"/>	<input type="radio"/>	<input type="radio"/>	<input type="radio"/>	<input type="radio"/>
20-	DYK'leri yeterli buluyorum.	<input type="radio"/>	<input type="radio"/>	<input type="radio"/>	<input type="radio"/>	<input type="radio"/>

Kıymetli Öğretmenimiz;

- Bu anketin amacı, okul/kurum çalışmalarını hakkındaki görüşlerinizi almaktır.
- Bu ankette kimlik bilgileri yer almaz.
- Lütfen okul hakkındaki görüşlerinizi en iyi şekilde yansıtan kutuya “X” işareti koyarak belirtiniz.
- Anketimize katıldığınız için teşekkür ederiz.

NO	ÖĞRETMENLER İÇİN KONU BAŞLIKLARI	Kesinlikle Katılıyorum	Katılıyorum	Kararsızım	Kesinlikle Katılmıyorum	Katılmıyorum
01-	Okulun misyonu ve vizyonunu tam olarak anlıyorum.	<input type="radio"/>	<input type="radio"/>	<input type="radio"/>	<input type="radio"/>	<input type="radio"/>
02-	Okulda eğitim ve yönetim kalitesi sürekli olarak gelişiyor.	<input type="radio"/>	<input type="radio"/>	<input type="radio"/>	<input type="radio"/>	<input type="radio"/>
03-	Okul temiz ve hijyeniktir.	<input type="radio"/>	<input type="radio"/>	<input type="radio"/>	<input type="radio"/>	<input type="radio"/>
04-	Okul, öğrencilerin ve personelin güvenliğini sağlamak için uygun güvenlik önlemleri alır.	<input type="radio"/>	<input type="radio"/>	<input type="radio"/>	<input type="radio"/>	<input type="radio"/>
05-	Okul, yeni kabul edilen öğrencilere uygun desteği sağlar.	<input type="radio"/>	<input type="radio"/>	<input type="radio"/>	<input type="radio"/>	<input type="radio"/>

06-	Okulumuz mesleki yeterliliđimi geliřtirmek iin eđitim fırsatları sunuyor.	()	()	()	()	()
07-	Okul ynetimimiz retmenleri etkin bir řekilde ynlendirir.	()	()	()	()	()
08-	Okulumuz, đrencilerin đrenme ilgisini uyandıracak bir đrenme ortamı oluřturmuřtur.	()	()	()	()	()
09-	Etkili bir đretmen olmak iin ihtiya duyduđum kaynaklara eriřimim var.	()	()	()	()	()
10-	Bana sunulan kaynakları kullanmak iin gerekli eđitime sahibim.	()	()	()	()	()
11-	Okulumuzun, farklı ihtiyaları olan đrencileri desteklemek iin etkin bir politikası vardır.	()	()	()	()	()
12-	Okulumuz mfredat uygulamasını etkin bir řekilde izler.	()	()	()	()	()
13-	Okulumuz, velilere uygun etkinlikler dzenlemektedir.	()	()	()	()	()
14-	Diđer đretmenlerle iř birliđi yaparım.	()	()	()	()	()
15-	Okul personeli arasında dostane bir iliřki srdrlr.	()	()	()	()	()
16-	Takım ruhumuz ve moralimiz yksek.	()	()	()	()	()
17-	Okulumuza aidiyet hissediyorum.	()	()	()	()	()

Kıymetli Velimiz;

- Bu anketin amacı, okul/kurum alıřmaları hakkındaki grřlerinizi almaktır.
- Bu ankette kimlik bilgileri yer almaz.
- Ltfen okul/kurum hakkındaki grřlerinizi en iyi řekilde yansıtan kutuya “X” iřareti koyarak belirtiniz.
- Anketimize katıldıđınız iin teřekkr ederiz.

NO	ÖĞRETMENLER İÇİN KONU BAŞLIKLARI	Kesinlikle Katılıyorum	Katılıyorum	Kararsızım	Kesinlikle Katılmıyorum	Katılmıyorum
01-	Okulun misyonu ve vizyonunu tam olarak anlıyorum.	()	()	()	()	()
02-	Okulda eğitim ve yönetim kalitesi sürekli olarak gelişiyor.	()	()	()	()	()
03-	Okul temiz ve hijyeniktir.	()	()	()	()	()
04-	Okul, öğrencilerin ve personelin güvenliğini sağlamak için uygun güvenlik önlemleri alır.	()	()	()	()	()
05-	Okul, yeni kabul edilen öğrencilere uygun desteği sağlar.	()	()	()	()	()
06-	Okul, çocuğumun okumaya olan ilgisini geliştirmesine yardımcı olabilir.	()	()	()	()	()
07-	Okul çocuğumun öğrenme ilgisini güçlendiriyor.	()	()	()	()	()
08-	Okul çocuğumun ahlaki gelişimini teşvik edebilir.	()	()	()	()	()
09-	Okulda kullanılan değerlendirme yöntemleri çocuğumun gelişimini tüm yönleriyle anlamama yardımcı oluyor.	()	()	()	()	()
10-	Okul, çocuğumun öğrenme performansı ve gelişimi hakkında beni iyi bilgilendiriyor.	()	()	()	()	()
11-	Okul çocuğuma duygusal rahatsızlık ve öğrenme güçlükleri ile karşılaştığında yeterli desteği ve rehberlik sağlar.	()	()	()	()	()
12-	Öğretmenlerin benimle iletişim kurma yöntemlerinden memnunum.	()	()	()	()	()
13-	Herhangi bir problem durumunda müdür endişelerime cevap veriyor.	()	()	()	()	()
14-	Okulda, velilerin ihtiyaçlarına uygun eğitim faaliyetleri düzenlenir.	()	()	()	()	()
15-	Okul, çocukların gelişimini desteklemek için velilerle iyi bir ilişki kurar.	()	()	()	()	()
16-	Okul, aktif veli katılımını teşvik eder.	()	()	()	()	()
17-	Okulun veli etkinliklerine aktif olarak katılırım.	()	()	()	()	()
18-	Bir veli olarak okula aidiyet hissediyorum.	()	()	()	()	()
19-	Çocuğumun ev ödevlerini tamamlamasını sağlarım.	()	()	()	()	()
20-	Çocuğumu okumaya teşvik ederim.	()	()	()	()	()
21-	Çocuğumun her gün okula gitmesini sağlarım.	()	()	()	()	()
22-	Çocuğumun eğitiminde aktif bir ortağım.	()	()	()	()	()